

## 2021. 1월중 정례반상회 홍보자료 목록

### 《 홍보사항 》

- 우리 아이, 수학과 친해지는 방법을 알려드릴게요 / 교육부
- 유해를 찾지못한 6·25전사자의 유가족을 찾습니다. / 국방부
- 병영생활 고충상담, 성폭력·군범죄 신고/상담 / 국방부  
국 방 헬 프 콜 ☎1303
- 6·25전쟁 무공훈장 주인공 찾기 캠페인 / 국방부
- 주민등록번호 바꿀 수 있습니다! / 행정안전부  
주민등록변경위원회
- 1월 국정홍보만화 (학교 밖 청소년의 내일을 지원합니다!) / 문화체육관광부
- 예술인 고용보험 제도 / 문화체육관광부
- 불법도박 금지 및 신고 안내 / 문화체육관광부  
사행산업통합감독위원회
- 고병원성 AI 확산 방지를 위한 방역수칙 / 농림축산식품부
- 조류인플루엔자(AI)·아프리카돼지열병(ASF) 예방 / 농림축산식품부  
농장 4단계 소독 요령
- 집콕 외식 생활 / 농림축산식품부
- 임산부 친환경농산물 지원사업 / 농림축산식품부
- 2021년 1학기 농촌 출신 대학생 학자금융자 신청접수 / 농림축산식품부
- 1월 제철 농산물 홍보 / 농림축산식품부
- 세금포인트 혜택 홍보 / 국세청

- 화목보일러 안전조치 및 미세먼지 계절관리제 산불예방 1월 안내 / 산림청
- 화목보일러 안전조치 / 산림청
- ‘한파 영향예보’로 안전한 겨울나기! / 기상청

## 《 이달의 역사인물 》

- 2021년 1월의 현충인물 ‘독도지킴이, 김성도 무공수훈자’ / 국가보훈처  
국립대전현충원

# 우리 아이, 수학과 친해지는 방법을 알려드릴게요

(자료제공: 교육부 교과서정책과 ☎ 044-203-7026, 6890)

“「똑똑!수학탐험대」를 통해 인공지능이 선생님을 도와 아이들 한 명 한 명의 수학공부를 꼼꼼히 살피고 학생들은 교과서를 바탕으로 만든 수학게임으로 즐겁게 배울 수 있습니다”



우리들의 첫! 학교 수학 친구

## 「똑똑! 수학탐험대」를 소개합니다!

### 1 「똑똑!수학탐험대」는요

- 학교 교육활동에 인공지능(AI) 기술을 도입한 첫 사례
- 초등 1,2학년 학생들은 교육과정·교과서 기반의 과제를 수행 → 학습 결과를 AI 분석·예측
- 학생 수준에 맞는 학습 콘텐츠를 추천, 학습 조언을 제공하는 시스템

### 2 이렇게 구성되어 있어요



### 3 이런 점이 좋아요



#### 학생에게는

- 수학 공부를 재미있게 할 수 있어요
- AI 분석을 통해 필요한 콘텐츠를 추천해요



#### 선생님에게는

- 1:1 맞춤형 개별수업을 지원해요
- 개인별 학습 이력을 쉽게 관리할 수 있어요
- 평가문항을 제공해주고 자동 채점도 돼요

### 4 이렇게 활용해요


- 학교에서는 1:1 개별화 수준별 수업, 가정에서는 자기 주도적 학습에 사용해요.



- (사용기기) 일반 컴퓨터(PC) 및 태블릿·핸드폰에서 사용 가능
  - (접속 방법) 누리집 접속(<http://www.toctocmath.kr>) 또는 앱(App) 다운로드 받아 사용 가능
- ※ 누리집 접속 시 보안 등을 위하여 크롬, 엣지, 웨일, 파이어폭스 등으로 접속)

## 유해를 찾지 못한 6·25전사자의 유가족을

(자료제공: 국방부 유해발굴감식단 계획운영처 ☎ 02-811-6526)

**대한민국 국방부**  
Ministry of National Defense

**유해를  
찾지 못한  
6·25  
전사자의  
유가족을  
찾습니다**


**유가족 유전자 시료채취 참여**

**참여대상** 전사자 기준 친·외가 8촌 이내 유가족

**참여방법** 가까운 보건소 및 보건지소, 군병원,  
예비군 동대, 보훈병원, 서울적십자병원  
국방부 유해발굴감식단(서울 현충원)  
방문 또는 전화신청

**신원 확인 시 1,000만원 포상금 지급**

**대표전화 1577-5625(오! 6·25)**

**국방부 유해발굴감식단(MAKRI)**  
MND Agency for KIA Recovery & Identification

**유가족일 수  
You 잊습니다**

병영생활 고충상담, 성폭력 · 군범죄 신고/상담  
국방헬프콜 ☎ 1303

(자료제공: 국방부 조사본부 ☎ 02-748-1973)

대한민국 국방부  
Ministry of National Defense

국방헬프콜  
1303

병영생활 고충,  
군범죄 · 성폭력,  
방위사업비리 신고/상담

24시간 365일! 「국빈없이 ☎1303」  
군전화, 공통전화, 일반전화, 휴대전화 모든 전화로 신고/상담 가능

사이버 신고/상담은 국방헬프콜 검색 Ch 국방헬프콜



## 6·25전쟁 무공훈장 주인공 찾기 캠페인

(자료제공: 육군본부 6·25무공훈장찾아주기조사단 ☎ 1661-7625)

대한민국 국방부  
Ministry of National Defense

# 6·25전쟁 무공훈장 주인공 찾기 캠페인

우리 모두가 주는 감사의 선물

1661-7625 조사단으로 전화하세요!

 여러분의 참여로 56,000여 명의 호국영웅에게  
국가가 약속한 훈장을 찾아 드릴 수 있습니다.

### 국민 참여 방법

- ▶ 군번을 알고 있다면 지금 바로 조사단으로 전화하세요.(1661-7625)
  - ▶ 군번을 모르시면 먼저 가까운 행정 복지 센터(읍·면·동사무소)에 가서서 병적을 확인하고 군번을 확인해 주세요.
- ※ 우리 동네 숨은 영웅 찾기에 적극 참여하세요.

### 무공 수훈자 혜택: 영예 수당 지급, 보훈 병원 진료, 국립묘지 안장 등



6·25 무공훈장 주인공 찾기 캠페인

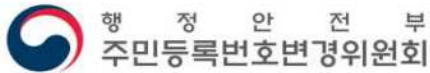


## 주민등록번호 바꿀 수 있습니다!

(자료제공: 주민등록번호변경위원회 심사지원과 ☎ 044-205-6632~6)

- 신청대상 : 주민등록번호 유출로 생명·신체, 재산에 피해를 입거나  
피해 우려가 있으신 분 ※ 보이스피싱, 신분도용, 가정폭력 등
- 신청방법 : 주민등록지 읍·면·동 주민센터 방문 신청
- 제출서류 : 주민등록번호 유출과 피해(우려)를 입증하는 자료

※ 판결문, 사건사고사실확인원, 보호시설입소 확인서 등



주민등록번호를  
**바꾸다?**

행복한 삶으로  
**바꾸다!**

주민등록번호 **뒷자리**  
바꿀 수 있습니다!

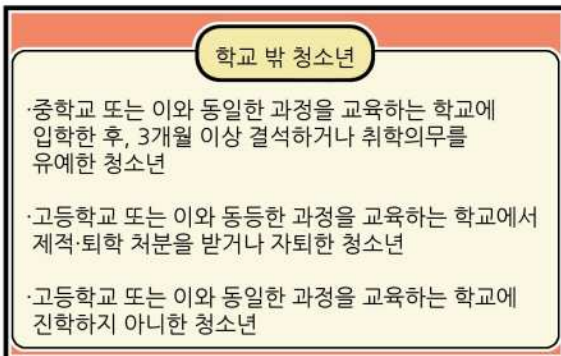




# 1월 국정홍보만화 [학교 밖 청소년의 내일을 지원합니다!]

(자료제공: 문화체육관광부 여론과 ☎ 044-203-2922)

## 학교 밖 청소년의 내일을 지원합니다!





# 예술인 고용보험 제도

(자료제공: 문화체육관광부 예술정책과 ☎ 044-203-2727)

## 예술인 고용보험 예술인의 든든한 권리지킴이

예술인의 가치를 **대한민국의 가치**로

정부와 예술계의 오랜 노력 끝에 찾아온 실업과 고용불안정으로  
지속적 창작 활동이 어려웠던 예술직업인을 위한  
**예술인 고용보험 제도가 2020년 12월 10일부터 시행됩니다.**

문화체육관광부



### 01 예술인 사회보장, 고용보험으로 시작하겠습니다.

#### 가입대상

##### | 가입대상자

프리랜서 예술인

문화예술영역 관련 계약 체결

##### | 제외대상자



- 예술활동중명 예술인  
- 신진·경력단절 예술인 등



- 계약을 통해 본인이  
직접 활동하는 예술인



근로자인  
예술인



65세 이후  
신규계약 체결 예술인



일정소득\* 미만인  
예술인

\* 계약 건별 월평균소득 50만원 \* 단, 단가 예술인(개별미만계약자)은 일정소득 미충족시에도 고용보험 적용  
- 단, 계약 건별 월평균소득 50만원 미만이나 종복 계약기간 중 합산 월평균소득이 50만원 이상인 경우, 예술인 직권신청에 의하여 단면 적용

#### 가입관리

고용보험 자격신고  
변동, 상실 등

[고용보험가입관리]

[하나의 사업에 원수급인·하수급인 다수인 경우 관리]



사업주



발주자

(원수급인이 다수인 경우) (여러 차례의 도급이 있는 경우)



원수급인

### 02 예술인의 안정된 생활을 지원하겠습니다.

#### 실업급여

(구직급여)

##### | 수급요건



24개월 중 9개월\* 이상  
피보험자격 취득



수급제한 사유가  
없는 경우\*\*



24개월간 3개월 이상  
예술인 피보험자격 유지

##### | 지급액



이직 전 평균 1일  
보수의 60% \* 지급기간



4-9  
개월

피보험기간과 연령에 따라  
120~270일 동안 지급

\* 단가 예술인인 경우 월 11일 이상 시 1개월로 간주 \*\* 단, 예술계 특성을 고려하여 귀책사유 없는 소득 감소로 인한 이직은 수급자격 인정

#### 출산전후급여

##### | 대상



출산 등으로  
노무를 제공할 수  
없는 경우

##### | 수급요건



예술인으로서  
피보험 단위기간이  
3개월 이상

##### | 지급액



- 1년간 월평균보수의 100%  
[상한액 월200만, 하한액 60만]  
- 출산 전·후를 더하여 90일 지급  
[한번에 둘 이상 자녀를  
임신한 경우 120일]

\* 수급요건, 신청기간, 지급액 등은 고용보험법 시행령 등 하위법령이 정하는 바에 따라 변동 가능

### 03 보험료 지원으로 제도의 조기 정착에 노력하겠습니다.

#### 보험료 지원

지원사업	두루누리 지원사업
담당부처	고용노동부
대상	근로자 10인 미만 사업, 월보수 220만원 미만 예술인과 그 사업주 [2021]
지원내용	고용보험료의 80%

\* 고용보험법 및 보험료징수법 개정에 따라 <두루누리 지원사업> 대상에 예술인 포함 예정



## 불법도박 금지 및 신고 안내

(자료제공: 사행산업통합감독위원회 조사홍보과 ☎ 02-3704-0554)



 사행산업통합감독위원회

청소년  
'온라인 도박' 금지

순간의 호기심이  
미래를 **빼앗아** 갑니다

불법사행행위 신고 (포상금 최대 5천만원)	도박문제 전문 상담 (365일 24시간 운영)
1855-0112	1336·넷라인



## 고병원성 AI 확산 방지를 위한 방역수칙

(자료제공: 농림축산식품부 조류인플루엔자방역과 ☎ 044-201-2555)

### 올겨울, 조류인플루엔자(AI) 함께 예방해요

2년 8개월 만에 국내 가금농장에서  
고병원성 조류인플루엔자(AI)가 발생하였고,  
국내 곳곳의 야생조류에서도 지속 검출되고 있습니다.

전국 어디에서나 발생할 수 있는 엄중한 상황으로  
철저한 방역수칙 준수를 당부 드립니다.

#### 철새도래지



철새도래지 방문 및 낚시 금지

축산차량 출입금지

#### 축산차량



가금농장 방문 전  
거점소독시설에서 소독

GPS 장착 및 정상 작동  
여부 확인

#### 가금농가 4단계 소독요령

농장 진입로 주변

농장 마당



생석회 벨트 구축



매일 청소·소독

축사 출입시

축사 내부



장화갈아신기·손소독



매일 청소·소독



농림축산식품부

닭·오리 등 가축에서 평소보다 폐사율 증가(2배), 산란율 저하(3% 이상) 및 임상증상 발현 등  
고병원성 AI 의심축 발견 시 ☎1588-9060, 40600에 신고



# 조류인플루엔자(AI)·아프리카돼지열병(ASF) 예방 농장 4단계 소독 요령

(자료제공: 농림축산식품부 방역정책과 ☎ 044-201-2517)

## 조류인플루엔자(AI)·아프리카돼지열병(ASF) 예방 「농장 4단계 소독」 요령

### 1단계 농장 주변 생석회 벨트 구축



농장 진입로 폭 2m 이상·주변 50cm 이상  
바닥이 보이지 않을 만큼 충분히 도포

- 1주일 간격 반복 도포, 비·눈 내린 후 즉시 재도포
- 도포된 생석회 위에 산성 소독제 살포 금지

### 2단계 농장 내부 매일 청소·소독



※ 소독약은 용법용량의 권장 희석배수 준수

- 농장 내부, 사료반·퇴비사·출하대 주변 매일 청소·소독
- 야생조수류 유인 요소(사료·폐사축 왕겨 등) 방치 금지

### 3단계 축사 출입시 장화 갈아신기·손 소독

세척수·물(세척조)을 이용하여  
장화에 붙은 유기물 제거 후 신발소독조 사용



※ 신발소독조 소독약은 2-3일 간격 교체

- 지정된 관리자와 축사 출입 최대한 통제
- 축사 출입시 손 소독, 방역복·위생장갑·전용장화 착용

### 4단계 축사 내부 매일 소독

축사 청소·소독 순서

- ① 청소·세척 천장→벽→바닥 순
- ② 건조
- ③ 소독약 살포  
천장→벽→바닥 순



- 사람·가축에 직접적인 소독제 분사 금지
- 가축과 직접 접촉하는 물품소독 철저 및 외부 반출 금지

농장에서의 철저한 방역수칙 준수만이  
가축질병 피해를 막아낼 수 있습니다.



농림축산식품부



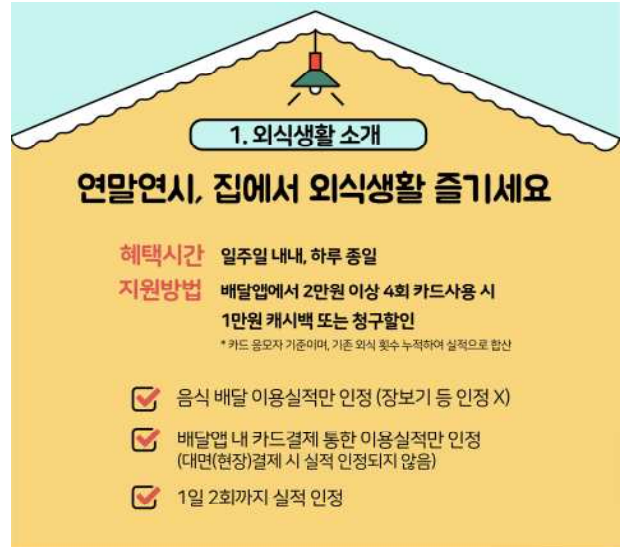
농림축산검역본부



가축위생방역지원본부

# 집콕 외식 생활

(자료제공: 농림축산식품부 외식산업진흥과 ☎ 044-201-2157)





# 임산부 친환경농산물 지원사업

(자료제공: 농림축산식품부 친환경농업과 ☎ 044-201-2432)

### 사업 관련기관 연락처

<b>서울특별시(22)</b>	02-2133-5344	<b>강원도(18)</b>	033-249-3561	<b>충청남도(22)</b>	061-270-3421
종로구	02-2148-2332	춘천시	033-250-4744	태안군	061-270-2381
중랑구	02-3396-6079	바우시	033-717-4196	충주군	063-350-2381
성동구	02-2199-6823	강릉시	033-660-5168	영동군	063-440-2683
성북구	02-2286-6145	동해시	033-539-8502	음성군	063-650-5621
도봉구	02-2127-6275	태백시	033-550-3769	고성군	063-540-2524
동대문구	02-2094-2265	속초시	033-639-2911	보은군	061-580-4486
성북구	02-2241-3965	상주시	033-570-3376	영천군	061-286-4322
강서구	02-901-6453	홍천군	033-430-2692	충주시	061-270-3421
도봉구	02-2091-1794	횡성군	033-340-2377	제천시	061-659-4416
노원구	02-2116-0552	영월군	033-370-2045	나주시	061-749-8708
은평구	02-551-8032	정선군	033-330-1326	고령시	061-797-3537
서대문구	02-330-4327	철원군	033-560-2984	담양군	061-380-2720
마포구	02-3153-6543	화천군	033-450-4811	곡성군	061-340-7164
양천구	02-2620-4919	화성군	033-440-2981	구례군	061-780-2374
강서구	02-2600-6286	양구군	033-480-2421	고흥군	061-890-5375
구로구	02-860-2047	인제군	033-460-2262	보성군	061-850-5392
금천구	02-2627-1887	고성군	033-680-3932	정읍군	061-860-5962
영등포구	02-2670-3418	말포군	033-670-2378	진안군	061-430-3118
동작구	02-820-1368	<b>충청북도(11)</b>	043-320-3613	해남군	061-530-5376
서초구	02-579-5791	충주시	043-201-2162	영양군	061-470-2375
강남구	02-2155-4877	충주군	043-850-5782	무안군	061-450-4077
강동구	02-3423-5525	제천시	043-641-6825	함평군	061-320-1862
송파구	02-2147-2523	옥천군	043-340-3323	영광군	061-350-5382
영도구	02-3425-4562	보은군	043-730-3252	장성군	061-390-8413
<b>대전광역시(5)</b>	042-270-1801	영동군	043-740-3464	홍도군	061-550-5721
중구	042-251-4648	영천군	043-835-3724	진도군	061-540-3951
서구	042-674-7264	진천군	043-539-3513	신안군	061-240-8376
유성구	042-288-2472	고성군	043-830-3174	<b>경상남도(9)</b>	054-880-3363
동구	042-611-6026	충성군	043-871-3673	통영시	054-270-2683
대덕구	042-608-4143	단양군	043-420-2712	김천시	054-421-2593
<b>광주광역시(18)</b>	031-8080-4447	<b>충청남도(8)</b>	041-635-4048	진주시	054-840-4267
수원시	031-228-2278	천안시	041-321-5485	안산시	054-339-1085
부천시	031-324-2312	공주시	041-840-4713	문주시	054-537-7445
화성시	031-5189-3739	보령시	041-930-7622	의성군	054-870-4580
동탄시	031-8024-3643	미산시	041-517-3656	청도군	054-370-4520
고양시	031-644-2318	당진시	041-350-4146	해운대	054-450-4995
매곡시	031-887-2319	부안군	041-830-2240	통영시	054-679-6878
시흥시	031-310-6878	홍성군	041-630-1561	<b>경상북도(4)</b>	055-211-6334
성남시	031-779-2603	홍성군	041-339-7563	창녕시	055-225-5433
안산시	031-404-2313	<b>전라북도(14)</b>	063-280-2691	김해시	055-330-7304
양평군	031-770-2332	진주시	063-281-6732	사천시	055-831-3810
고양시	031-8075-4241	군산시	063-454-5973	고성군	055-670-4213
의정부시	031-828-4024	익산시	063-879-5751	해운대	055-880-2774
화성시	031-760-5189	영광시	063-539-4225	거창군	055-940-8202
구리시	031-550-2315	보령시	063-620-4509	<b>제주도(2)</b>	064-710-3162
연천군	031-839-2316	진주시	063-540-3637	제주시	064-728-3352
부안군	032-625-2997	완주군	063-290-3333	서귀포시	064-760-2693
남양주시	031-590-4272	진안군	063-430-8657		
연천군	031-678-2543				

새로운 국민참여

## 임산부 친환경농산물 지원 사업에 대해 알고 계십니까?

궁금증을 풀어 드립니다

시험사업 대상 지역

온라인 사업 신청

알려드립니다

찾아갑니다

농림축산식품부

## 친환경농산물이 임산부 여러분을 찾아 갑니다.

새 생명을 위한 자연의 선물  
임산부 친환경농산물 지원 사업

현재 임신중이거나, 신청일 기준  
출산 후 1년 이내인 산모라면  
누구나 받을 수 있어요!!

찾아갑니다



## 임산부 친환경농산물 지원 사업을 알려드립니다.

### 목적

미래세대의 건강을 위해 임산부에게 친환경농산물을 공급하여 국민건강, 환경보전, 지역경제 활성화 등 사회적 가치 구현



### 지원대상

신앙일 현재 임신 중이거나, 출산 후 1년 이내인 산모

\* 단, 지역사회통합건강증진사업(영양플러스)의 지원을 받는 임신부는 지원대상 아님

### 시범사업 지역 (11곳)

서울, 대전, 경기, 강원, 충북, 충남, 전북, 전남, 경북, 경남, 제주

\* 전체 기초 지자체 포함: 서울, 대전, 강원, 충북, 전남, 전북, 제주

\* 일부 기초 지자체 제외: 경기, 충남, 경북, 경남

### 지원내용

친환경농산물 공급을 원하는 임산부에게 친환경농산물을 꾸러미 형태로 월 1회 이상 공급(연간 48만원\*)

\* 차부담 20%(9만 6천원)만 부담하면 12달 연고 48만원 상당의 꾸러미 제공

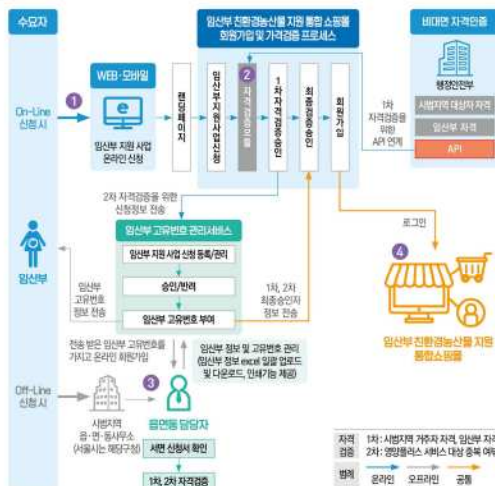


### 지원품목

유기농산물, 무농약농산물, 유기가공식품, 유기축산물, 유기수산물, 무농약원료가공식품, 무항생제축산물(한우, 돼지고기, 유정란)

## 이제 온라인으로 편리하게~~ 사업 신청하세요!

### 온라인 사업 신청



## 사업 신청에서 ~ 꾸러미 공급까지 ~



임산부 통합쇼핑몰 [www.ecoemail.com](http://www.ecoemail.com) 신청

\* 온라인 신청이 어려운 임산부의 경우 거주지 읍(구)·면·동에서 서면(방문) 신청도 가능

## 2021년 시범사업 대상지역 입니다.



서울특별시	전 지역
대전광역시	전 지역
경기도	수원시, 성남시, 의정부시, 안양시, 부천시, 평택시, 고양시, 구리시, 남양주시, 시흥시, 하남시, 용인시, 이천시, 안성시, 화성시, 여주시, 연천군, 양평군
강원도	전 지역
충청북도	전 지역
충청남도	천안시, 공주시, 보령시, 아산시, 당진시, 부여군, 홍성군, 예산군
전라북도	전 지역
전라남도	전 지역
경상북도	포항시, 김천시, 안동시, 영천시, 상주시, 의성군, 청도군, 예천군, 봉화군
경상남도	창원시, 사천시, 김해시, 고성군, 하동군, 거창군
제주도	전 지역

## 2021년 임산부 친환경농산물 지원 사업



\* 2021년 예비타당성 조사 후 전국적으로 확대 예정

시범사업 대상지역

## 2021년 임산부 친환경농산물 지원 사업의 궁금증을 풀어 드립니다.



### Q 지원자격 및 요건

- Q 모든 임산부가 지원을 받을 수 있나요?**  
**A** · 신청일 현재 임신부 또는 출산 후 1년 이내인 산모가 지원 대상자에 해당하며 산모의 경우 출산 후 12개월 이내 지원 신청서를 제출해야 지원 가능합니다.  
 · 12월의 경우 15일까지 신청서를 제출해야 하며, 그 이후 신청은 다음연도 예산으로 지원합니다.
- Q 지원이 제한되는 대상자가 있나요?**  
**A** · 보건복지부 지역사회통합건강증진사업(영양플러스) 지원을 받고 있는 중위소득 80% 이하 임산부는 본 사업 지원 대상에서 제외됩니다.  
 \* 보건복지부 사회보장정책팀(영양플러스) 담당자(2019.8.30) 요강, 공적지원 불허  
 · 단, 과거 영양플러스 사업 지원을 받았으나, 신청 시점에 영양플러스 지원 대상자가 아닐 경우에는 본 시범사업 지원 대상에 포함됩니다.
- Q 지원 신청은 어디를 통해 하니까요?**  
**A** · 임신부 친환경농산물 통합쇼핑몰([www.ecoemail.com](http://www.ecoemail.com))에서 신청 또는 의료법 제17조 및 동물 사육규칙 제11조에 따른 출생증명서, 임신·출산 확인서 등 서류를 갖추어 해당 시·군·구(읍·면·동)에 제출합니다.  
 \* 2021.1.1부터는 통합쇼핑몰 온라인 신청을 원칙으로 하며, 임신부 비대면자세확인서비스를 통한 자격 검증 불가 등의 경우 읍면동(사무소)을 해당 구청 방문 후 서면으로 신청
- Q 온라인 신청이 어려운 임산부는 지원이 불가능한가요?**  
**A** · 온라인 신청이 어려운 임산부는 시·군·구(읍·면·동) 담당부서에 방문하여 서류 접수 할 수 있습니다. 다만, 서류 접수 시 순번은 신청인의 의사를 표시한 때가 9시와 부서담당자가 시스템에 입력한 때를 기준으로 합니다.
- Q 지원 대상 자격인증을 완료해 어떻게 알 수 있나요?**  
**A** · 읍·면·동사무소에서 지원 대상으로 선정된 임신부에게 선정 안내와 임신부 고유번호(16자리)\*를 휴대한 문자 메시지로 송부합니다.  
 \* 연도000 - 시·군·구000 - 읍·면·동000 - 사업번호(00000) - 지원 횟수00  
 · 부여 받은 고유번호는 임신부 친환경농산물 통합쇼핑몰([www.ecoemail.com](http://www.ecoemail.com))을 통해 간단한 가입 절차(고유번호 등록 등)를 거치면 인증이 완료됩니다.

### Q 국내 거주 외국인 임산부도 지원대상에 포함되니까요?

- A** · 현재 국내 거주 중인 외국인의 경우에도 지원대상지역 포함되어 제출서류\*를 첨부하여 온라인을에서 신청하면 됩니다.  
 \* 배우자의 주민등록증, 국내거소신고서(출생증서, 외국인등록증, 지원제출서류 등) 중 어느 하나와 함께 임신진단서(임신부, 출생증명서)인증을 제출
- Q 임신중단 후 다시 아이를 임신하여 출산 할 경우에 지원을 받을 수 있나요?**  
**A** · 유산으로 임신·출산이 중단된 경우에도 지원 받을 수 있으나 유산 이후 다시 임신하여 아이를 낳은 경우에는 출생일 1월 1회 지원 정책에 따라 지원 대상에서 제외됩니다.  
 \* 단, 2번째 출산 시에는 재수출 확인하여 지원대상에 포함됩니다.
- Q 대학 및 임신 중단 시 지원금액이 달라지니까요?**  
**A** · 임신부 기준으로 연내 1번만 지원받을 수 있습니다. 또한 임신이 중단된 경우에도 1년간 지원됩니다. 예를 들어 2021년 8월에 사업대상자로 확정되고 11월에 유산한 경우 2022년 5월까지 지원됩니다.

### Q 꾸러미 주문·공급

- Q 임신부 친환경농산물 통합쇼핑몰 회원가입은 어떻게 하나요?**  
**A** · 임신부 친환경농산물 지원 사업에 신청하신 임신부만 통합쇼핑몰([www.ecoemail.com](http://www.ecoemail.com)) 이용 가능합니다. 회원가입 시 발급 받은 임신부 고유번호 16자리의 성함을 입력하신 검증 후 회원가입을 하실 수 있습니다.
- Q 임신부가 아닌 사립도 해당 온라인 통합쇼핑몰을 이용할 수 있나요?**  
**A** · 임신부 이외 일반인은 통합쇼핑몰을 이용할 수 없습니다. 임신부에게 지원되는 혜택입니다.
- Q 지원금액은 어떻게 확인 할 수 있나요?**  
**A** · 통합쇼핑몰에 가입하면 48시간 중 본인부담 20%(9만 6천원)를 제외한 순수 지원금 38만 4천원이 적립금 형태로 지원됩니다. 매 주문마다 주문금액의 80%에 해당하는 적립금이 차감됩니다.(본인 부담금 20% 차감 결과)
- Q 지원대상자로 선정된 후 타지역으로 이사 간 경우에는 지원이 끊기니까요?**  
**A** · 사업 대상자 선정 후 타 지역으로 이사 간 경우에도 계속하여 지원됩니다. 다만, 이사 사실을 지자체 담당자에게 통보해 주어야 하며 이사 지역에 따라 발생 할 수 있는 추가 배상은 대상자 본인 부담입니다.
- Q 공급되는 꾸러미 품목은 어떤 것이 하나요?**  
**A** · 친환경인증 받은 유기농산물, 무농약농산물, 유기축산물, 유기수산물, 유기가공식품, 무농약원료가공식품으로 구성됩니다. 단, 한우·유정란·돼지고기의 경우 무항생제육산을 인증할 공급도 가능
- Q 주문 내역 및 배송상황은 어디서 확인 가능하니까요?**  
**A** · 통합쇼핑몰을 통해 배송상황을 확인할 수 있습니다. 배송은 주문 완료 시점으로부터 48시간 이내 배송을 원칙으로 하나, 제품공급 여건에 따라 배송시간에 차이가 있을 수 있습니다.
- Q 주문한 상품에 문제가 있을 경우 어떻게 받을 또는 교환을 받을 수 있나요?**  
**A** · 상품의 선도가 자체되거나 파손된 상품이 배송되었을 때에는 해당 공급업체 또는 통합쇼핑몰 콜센터(02-2191-6130)에 연락하여 교환 또는 환불을 받을 수 있습니다.

농민에게 좋은 일입니다

## 2021년 1학기 농촌 출신 대학생 학자금융자 신청접수

(자료제공: 농림축산식품부 농촌여성정책팀 ☎ 044-201-1567)

- 농촌지역 학부모의 교육비 부담을 낮추고 농촌출신 대학생에게 균등한 교육기회를 제공하기 위해 학자금융자 지원사업 추진
- (지원내용) 해당학기 등록금(입학금, 수업료 등) 전액 무이자 융자
  - 생활비, 기숙사비 등은 융자금 대상에서 제외
- (지원자격) ①농촌지역에 주소를 두고 6개월(180일) 이상 거주하고 있는 학부모(보호자)의 자녀(대학생) 또는 ②본인이 농어업에 종사하는 대학생
  - 농어업에 종사하지 않고 단순히 농촌지역에 거주하는 학부모의 자녀는 학자금 지원 8구간 이하만 지원
  - 다만, 농어업에 종사하지 않고 단순히 농촌지역에 거주하는 학부모의 자녀 중 농촌 소재 대학에 재학 중인 경우 학자금 지원 구간에 관계 없이 지원
  - 대학생 본인이 농어업에 종사하는 경우는 대학생 본인이 ①주소, ②거주일수, ③농어업 종사, 세가지 조건을 만족해야 하며, 학부모의 거주 및 종사와는 무관
- 신청기간
  - (1차) 재학생 및 신입생군 / 2021년 1월 4일(월) ~ 1월 13일(수)
  - (2차) 신입생군 / 2021년 2월 8일(월) ~ 2월 19일(금)
  - 일정은 추진상황에 따라 변동 가능(변동 시 누리집 통해 공지)
- (신청방법) 한국장학재단 누리집(www.kosaf.go.kr)에서 온라인 신청
- 자세한 내용은 농식품부(www.mafra.go.kr)와 한국장학재단(www.kosaf.go.kr) 누리집에서 확인 가능 / 문의(한국장학재단 ☎ 1599-2000)



# 1월 제철 농산물 홍보

(자료제공: 농림축산식품부 식생활소비급식진흥과 ☎ 044-201-2274)

**제철**은 1월의 지금  
모두 **왔다**

농산물 생산 현장에  
**보다 나은 농식품부**  
제철 농산물 정보는  
농식품정보누리([www.foodnuri.go.kr](http://www.foodnuri.go.kr))에서  
확인할 수 있습니다.



## 천연 피로회복제 한라봉

### ○ 열정을 품은 열로푸드 한라봉

제주도의 특산물이자 꼭지가 마치 한라산의 봉우리와 닮았다 하여 불리는 이름 한라봉. 한라봉은 울퉁불퉁 재미있는 모양과는 달리 달콤한 과즙을 잔뜩 머금고 있는 비타민의 결정체이다.

한라봉은 대표적인 열로푸드로 항산화에 도움을 주며, 색에서도 알 수 있듯이 비타민 C가 풍부하여 김기 예방과 피로회복에 뛰어나며, 감귤보다 비타민C나 당도가 월등히 높아 신진대사를 활발하게 해준다. 또한 한라봉에는 카로티노이드가 함유되어 노화 예방 효과가 있다.

### ○ 보관법과 한라봉 레시피

햇빛이 들지 않는 서늘한 곳에서 보관하는 것이 좋다.



한라봉에이드



한라봉샐러드



한라봉푸딩



## 건강한 다이어트 우엉

### ○ 나를 비우는 시간 우엉

아삭아삭한 식감으로 대중적인 사랑을 받는 우엉은 조림부터 찜 등 다양한 요리로 활용되며 건강한 식탁에 일조하는 뿌리채소이다.

우엉에는 칼륨이 함유되어 체내의 노폐물과 수분을 배출시키고 지방을 분해하는데 효과가 있어 다이어트에 도움을 준다.

우엉에는 당질의 일종인 이눌린이 풍부해 신장 기능을 높여주고 풍부한 섬유소질이 배변을 촉진한다.

### ○ 고르는 법과 우엉 레시피

껍질에 흠이나 흠이 없고, 매끈한 것을 고르는 것이 좋다



우엉볶음



우엉감밥



우엉차

# 세금포인트 혜택 홍보

(자료제공: 국세청 세정홍보과 ☎ 044-204-3166)



## ② 세금포인트 제도

세금 납부에 대한 보람과 자긍심을 고취하기 위해 개인 또는 법인(중소기업)이 납부한 세금(소득세·법인세)에 따라 포인트를 부여하고, 세금포인트를 사용하여 다양한 혜택을 받을 수 있는 제도입니다.

## ② 세금포인트 혜택

1	납기연장·징수유예 신청 시 납세담보 면제	납세유예 신청 시 최대 5억원까지 납세담보 면제
2	세금포인트 온라인 할인쇼핑몰	우수한 중소기업 제품을 5% 할인 구매
3	소액채납자 체납처분유예	1천만원 이하 소액채납자 압류재산 매각유예
4	납세자세법교실 우선 수강	국세공무원교육원에서 운영하는 납세자세법교실 우선 수강
5	인천국제공항 비즈니스센터	인천국제공항 방문 시 비즈니스센터 이용

## ② 세금포인트 조회 및 사용 방법 확인

홈택스(PC), 손택스(모바일 앱)에 로그인하여 세금포인트를 조회하거나 사용 방법을 확인하실 수 있습니다.

홈택스·손택스 ➡ 공인인증서 로그인 ➡ 「조회/발급」 ➡ 「세금포인트 혜택」

## 화목보일러 안전조치 및 미세먼지 계절관리제 산불예방 1월 안내

(자료제공: 산림청 산불방지과 ☎ 042-481-4256)

최근 동절기 가뭄으로 산불이 자주 발생하고 있습니다.

동절기 화목보일러의 과열과 불씨관리 소홀, 그리고 소각행위로 인한 화재가 우려됩니다. 잠시 한순간의 방심으로 집과 재산은 물론이고 우리 모두의 삶의 터전인 산림이 송두리째 잿더미로 변하고 있는 안타까운 실정입니다. 미세먼지 특별법에 의거 소각행위로 인한 미세먼지 발생으로 국민의 건강에 큰 영향을 끼치고 있습니다.

이와 관련하여 국민여러분께 다음과 같이 당부의 말씀을 드리오니 소중한 생명과 재산보호를 위해 적극 협조하여 주시기 바랍니다.

**첫째, 겨울철 난방기, 특히 화목보일러가 과열되지 않도록 관리에 철저를 기해주시기 바랍니다.**

**둘째, 화목보일러의 연통(굴뚝)은 T자형으로 설치하시고 불씨가 주변에 옮겨 붙지 않도록 철저히 조치해 주시기 바랍니다.**

**셋째, 타고 남은 재를 함부로 버리지 마시고 화재위험이 없는 곳에 잘 관리해 주십시오.**

**넷째, 주택지 내 또는 야외에서 쓰레기나 논밭두렁, 영농부산물 소각 행위가 미세먼지 및 산불발생으로 이어짐으로 일체 금지해 주십시오.**

※ 산림보호법상 벌칙사항(제53조) 실수로 산불을 내더라도 3년 이하의 징역 또는 3천만원 이하 벌금에 처함

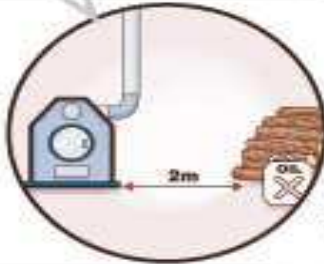
※ 폐기물 관리법 상 벌칙 사항(제68조제3항) : 지자체에서 정하는 장소 외에 생활폐기물을 버리거나 매립, 소각한 자는 100만원 이하의 과태료 부과



# 화목보일러 안전조치

(자료제공: 산림청 산불방지과 ☎ 042-481-4256)

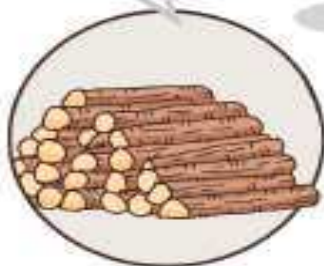
가연물과 보일러는 2m이상 떨어진 장소에 보관하세요.



보일러실 인근에는 소화기를 비치하세요.



지정된 연료만 사용해 주세요.



투입구 개폐시 화상에 주의하세요.



연료를 한꺼번에 많이 넣지 마세요.



젖은 나무 사용시에는 투입구 안을 3~4일에 1번 정도는 청소를 하셔야 합니다.



나무연료 투입 후 투입구를 꼭 닫아 주세요.



연동청소는 3개월에 한번씩 해주세요.



## ‘한파 영향예보’로 안전한 겨울나기!


(자료제공: 기상청 영향예보추진팀 ☎ 02-2181-0268)

- 한랭질환, 수도관 동파, 농작물 냉해 등 분야별로 다르게 나타나는 한파 피해에 효과적으로 대응할 수 있도록, 한파로 인한 위험 수준과 대응요령까지 알려주는 “한파 영향예보”를 제공합니다.

제공기간 /시기	연중 / 보건분야 관심단계 이상 예상 시 전일 11:30 발표		
분야	①보건, ②산업, ③시설물, ④농·축산업, ⑤수산양식, ⑥기타(교통, 전력)		
위험수준	관심(●), 주의(●●), 경고(●●●), 위험(●●●●)		
내용	지역 환경을 고려한 분야별·위험수준별 맞춤형 한파 영향정보		
접속방법	국 민	기상청 날씨누리( <a href="http://www.weather.go.kr">http://www.weather.go.kr</a> )→날씨→기상특보→영향예보	
	방재기관	방재기상정보시스템( <a href="http://afso.kma.go.kr">http://afso.kma.go.kr</a> )→위험기상감시→특·정보→영향예보→통보문	




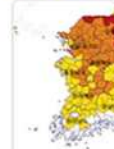
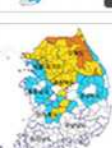

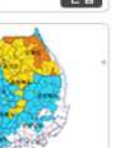

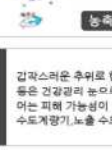
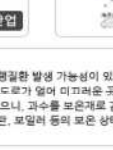
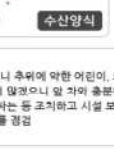
[illegible]

날씨누리 페이지 예시

 **한파 영향예보(제3-11호)**

기상청통발 예보관 조남산  
2021년 1월 17일 11시 30분 발표

### 위험 수준 분포도 (2021.01.17 기준)

관심	주의	경고	위험
			
<b>보건</b>	<b>산업</b>	<b>시설물</b>	
			
<b>농축수산물</b>	<b>수산양식</b>	<b>기타</b>	
			

**판권자**  
간접적·추위로 한랭질환 발생 가능성이 있으나 추위에 약한 어린이, 노인자, 심뇌혈관 질환자와 이비인후과 등 온 건강관리 능력이 저하된 취약 계층이 밀집되어 있어 추위를 유지하여 인명안전 확보에 어려움이 있을 것으로 예상되는 지역을 대상으로 관리는 중·저위험으로 분류하는 등 수도시설 등 관리 가능성이 있으나 수도계량기, 노출 수도관, 보일러 등 기타 모든 상태를 점검

- \* 한랭질환자
  - 6명 (사망자 0명)
- \* 시설물
  - 수도시설 등 17건
- \* 기타
  - (교통) 4일 수원광역버스 평면길 사고
  - (교통) 4일 용인고속 7층 추돌사고
  - (에너지) 5일 가평 도시가스 공급중단

Landscape : Yg, J. Choi

---

본 한파 영향예보는 기상청 홈페이지, 관심지역 기상예보시스템, 모바일 앱 등을 통해 제공됩니다.  
본 일보 동안 한파특보 현황 및 상세한 예보는 기상청 날씨누리(<http://www.weather.go.kr>), 휴대전화정보서비스(<https://obskorea.go.kr/>)를 참고하시고 한파 영향예보 수신기관의 연락처 변경 시 기상청(02-2181-0629)으로 알려주시기 바랍니다.  
본 한파 영향예보에 비례할 대응요령은 행정안전부, 농림축산식품부, 보건복지부, 환경부, 교통부, 국토교통부, 국방부, 해양수산부, 기상청, 소방청, 경찰청, 지자체 등에 배포되었습니다.

**보타니온 기상청+**

## 방재기상정보시스템 예시

**추울 땐 뭐? 한파 신호등**  
 봄나은 기상청

**한파가 지속되면**  
 동상, 저체온증과 같은 사람에게 나타나는  
 한랭질환뿐만 아니라 수도관 동파, 농작물 냉해 등  
 다양한 피해가 발생할 수 있습니다.

**한파가 미치는 영향**  
 한랭질환, 수도관 동파, 농작물 피해

**다양한 분야에서 나타나는 한파피해**  
 내일부터 춥다는데 어떻게 대비해야하지?

**한파 영하예보**  
 올 겨울을 보다 안전하게 보내고,  
 한파로 인한 피해를 예방할 수 있도록, 기상청에서는  
 한파 영하예보를 제공합니다.

온·주위  
 한파 영하예보를 보고  
 따뜻하게 입고 잘 쉴게요.

**보건**  
 ❗️ 주의  
 ❖ 야외 활동은 기온적 지체하고,  
 내복·목도리·모자·장갑 등으로  
 노출되는 부분 보온하기  
 ❖ 방관실에서 남아있지 않도록 보복을  
 줄여 걷고, 미끄럼 방지 신발 신기

**한파 영하예보는**  
 한파로 인해 주로 영향 받는 6개 분야에 대해  
 위험 정도와 이에 따른 구체적인 대응요령을 제시합니다.

**분야별 위험수준과 대응요령 예시**

분야	위험수준	대응요령
보건	주의	취약계층(노약자, 노인, 장애인 등)은 한파에 조심하여 안전을 확보하고 건강관리에 유의하세요.
산업	주의	취업 지원과 안전을 위해 안전사고 예방을 위해 안전사고 예방을 위해
시설물	주의	수도, 열·가스, 수도·가스 시설물 등 안전사고 예방을 위해 점검을 실시하세요.
농·축산업	경고	(가축) 체온 저하로 인한 폐사 위험이 있으므로 온실·온수 시설을 점검하여 안전을 확보하세요.
수산업	관심	일시적 보온 시설과 장비 점검을 실시하여 안전을 확보 하고, 안전사고 예방을 위해
기타	경고	간접 보온 시설, 배관, 난방 시설 등 안전사고 예방을 위해 점검을 실시하세요.

**위험수준은 4단계로**  
 구분해 신호등 색깔로 발표합니다

**위험**  
 대파병에 비례해 있고, 온실에서 극심한 피해가 나타나  
 영향이 심각할 것으로 예상되는 수준

**경고**  
 해당 지역 온실에서 현저한 피해가 나타나  
 영향이 심각할 것으로 예상되는 수준

**주의**  
 해당 지역 온실에서 다소 피해가 예상되는 수준

**관심**  
 일차적인 활동이 중단될 수 있음,  
 취약한 대상에서는 일부 피해가 예상되는 수준

**특히, 국민과 방재유관기관은 원하는 정보가 다르므로 차별화된 정보를 제공합니다**

**국민**  
 관심지역  
 한파 영향정보  
 날씨누리에서 확인 가능

**방재유관기관**  
 관할지역 모든 분야  
 위험수준과 대응요령  
 방재기상정보시스템에서 확인 가능

**울거울을 더욱 안전하게 보내기 한파 신호등**  
 기상청 날씨누리과 날씨알리미에서 확인하세요  
 한파 영하예보는 다음날 보건의료정보관리  
 관심단계 이상이 예상될 때 발표합니다.

한파 영하예보는 행정안전부, 농림축산식품부, 보건복지부, 환경부, 국토교통부, 국토교통부, 해양수산부, 농촌진흥청, 해양수산부 등 관계부처와 함께 합니다.



## 2021년 1월의 현충인물 ‘독도지킴이, 김성도 무공수훈자’

(자료제공: 국가보훈처 국립대전현충원 현충과 ☎ 042-820-7061)

- 국립대전현충원은 2021년 1월의 현충인물로 평생을 독도 지킴이로 헌신하신 ‘김성도 무공수훈자’를 선정하였다.
- 김성도 무공수훈자는 1940년 울릉도에서 태어났으며, 최초 독도 주민인 최종덕 선생의 배를 타고 독도에 드나들며 독도와 인연이 닿았다.
- 그 후 1970년대부터 독도에서 살다시피 하였고, 1987년 최종덕 선생 사망 이후에는 1991년 11월 17일 부인과 함께 울릉군 울릉읍 독도리 20번지로 주소지를 옮기며 독도의 주민이 되었으며, 2007년 4월 6일 독도리 이장으로 취임하였다.
- 2009년에는 ‘독도수산’이라는 이름으로 독도1호 사업자가 되었고, 2013년부터 기념품 판매 사업을 시작해 2014년 1월, 2013년 매출에 대한 부가가치세를 납부하였다.
- 이는 대한민국 정부 수립 이후 독도에서 처음으로 납부된 국세로, 독도 주민이 경제활동을 한다는 것을 대내외에 알려 독도가 우리나라 땅임을 공고하게 하는 상징적인 역할을 하는 등 독도 영토 주권 강화에 한 몫을 하였다.
- 또한, 1965년 3월 1일 월남전에 참전하여 혁혁한 공을 세워 정부는 1966년 화랑무공훈장을 수여하였고, 김성도 무공수훈자님은 국립대전현충원 제7묘역에 안장되어 있다.



故 김성도 무공수훈자



묘소(제7묘역 704-62734호)