

## 2022. 3월중 정례반상회 홍보자료 목록

### 《 홍보사항 》

- |  |                   |  |                  |
|--|-------------------|--|------------------|
| ○ <a href="#">'22년 복권기금 꿈사다리 장학금 신청 안내</a>                       | / 교육부             | ○ <a href="#">에너지바우처 4월 30일까지 사용하세요!</a>                   | / 산업통상자원부        |
| ○ <a href="#">6·25 비정규군 공로자 보상신청 안내</a>                          | / 국방부             | ○ <a href="#">도움기관정보 안내</a>                                | / 보건복지부          |
| ○ <a href="#">병영생활 고충상담, 성폭력·군범죄 신고/상담 「국 방 헬 프 콜 ☎ 1 3 0 3」</a> | / 국방부             | ○ <a href="#">장기기증, 기적이 되다</a>                             | / 보건복지부          |
| ○ <a href="#">6·25전사자의 유가족을 찾습니다.</a>                            | / 국방부             | ○ <a href="#">코로나19 재택치료자 생활폐기물 안전처리 가이드</a>               | / 환경부            |
| ○ <a href="#">우리 주변에서 희망과 행복을 전하는 이웃을 추천해 주세요</a>                | / 행정안전부           | ○ <a href="#">우리집 관리비 절약의 시작, k-apt 공동주택관리정보시스템</a>        | / 국토교통부          |
| ○ <a href="#">주민등록번호 바꿀 수 있습니다!</a>                              | / 주민등록번호<br>변경위원회 | ○ <a href="#">2022년 부동산서비스산업 창업경진대회 안내</a>                 | / 국토교통부          |
| ○ <a href="#">2022년 3월 국정홍보만화 - 모바일 알뜰교통카드 -</a>                 | / 문화체육관광부         | ○ <a href="#">문재인정부 5년 입법 성과 3편</a>                        | / 법제처            |
| ○ <a href="#">2022년 3월 국정홍보만화 - 어린이집 식중독 예방요령 -</a>              | / 문화체육관광부         | ○ <a href="#">차량용 무선충전 거치대, 고온에서 사용 시 충전속도 최대 2.8배 느려져</a> | / 한국소비자원         |
| ○ <a href="#">불법도박 금지 및 신고 안내</a>                                | / 사행산업<br>통합감독위원회 | ○ <a href="#">당신의 3초가 숲의 100년을 지킵니다</a>                    | / 산림청            |
| ○ <a href="#">반려견 안전관리 준수사항</a>                                  | / 농림축산식품부         | ○ <a href="#">임업·산림 공익직접지불제 시행</a>                         | / 산림청            |
| ○ <a href="#">공익직불금 신청 및 준수사항</a>                                | / 농림축산식품부         | ○ <a href="#">독립유공자의 후손을 찾습니다</a>                          | / 국가보훈처          |
| ○ <a href="#">2022년 1학기 농촌출신대학생 학자금융자 신청</a>                     | / 농림축산식품부         | <b>《 이달의 역사인물 》</b>  |                  |
| ○ <a href="#">농식품부 지원사업 맞춤형 안내시스템 개편 안내</a>                      | / 농림축산식품부         | ○ <a href="#">4월의 독립운동가 안태국 선생</a>                         | / 국가보훈처          |
| ○ <a href="#">3월 제철 농산물 홍보</a>                                   | / 농림축산식품부         | ○ <a href="#">4월의 6·25전쟁영웅 무자페르 에르뮈메즈 터키 공군 중위</a>         | / 국가보훈처          |
|  |                   | ○ <a href="#">4월의 호국인물 윤봉길 의사</a>                          | / 국가보훈처<br>전쟁기념관 |

# 22년 복권기금 꿈사다리 장학금 신청 안내

(자료제공: 교육부 교육복지정책과 ☎ 044-203-6693)



**복권기금을 재원으로 저소득층 우수 중고생을 발굴,  
대학까지 연계지원하는**

## 복권기금 꿈사다리 장학금

## 신규장학생 모집



**신청기간** (꿈·재능장학금) '22. 3. 14. ~ 4. 7.  
(SOS장학금) '22. 3. 14. ~ 3. 31.  
※ 8월 중 SOS장학금 2차 모집 공고 예정

**지원자격** 중2~고3 재학 중인 학생으로 저소득층\* 가정의 학생  
\*단, SOS장학금 유형은 저소득층 유무와 관계없이 긴급구난 대상에게 지원

**지원유형**

- 꿈 장학금** 학교에서 추천한 저소득층 우수 중·고생 선발
- 재능 장학금** 특화된 재능을 보유한 저소득층 중·고생 선발
- SOS 장학금** 재난·재해, 폭력 등에 의한 피해 중·고생을 긴급 구난


**선발규모** '22년도 신규 장학생 2,400명\*  
\*(꿈 장학금) 1,500명 (재능 장학금) 500명 (SOS 장학금) 400명  
※ SOS장학금은 2차에 걸쳐 구분 선발

지원내용	구분	중학생	고등학생	대학생
	학업 장려비	장학금 월 25만원	장학금 월 35만원	장학금 월 45만원
교육 프로그램		복꿈 성장멘토링 (교사 등 교육현장의 전문가와 1:1멘토링)		사회 환원 활동 참여 - 사회봉사 활동(30시간 이상) - 후배 장학생의 멘토 역할 수행
		복꿈 나눔 멘토링 (대학생 선배 장학생과의 멘토링)		
		복권기금 꿈사다리 페스티벌(장학증서 수여식+캠프 프로그램)		
		진로역량 개발 컨설팅(진로·진학·취업·창업 등 장학생의 성장상황에 맞추어 세분화 지원)		
		심리안정 프로그램 (장학생의 고민, 심리적 불안감 등에 대한 전문가 심리상담 지원)		
※ SOS장학생의 경우, 한시적 장학금(10개월 간 월 30만 원) 및 심리안정 프로그램 지원함				

**문의방법** 한국장학재단 홈페이지 [www.kosaf.go.kr](http://www.kosaf.go.kr) 대표번호 1599-2290

## 6·25 비정규군 공로자 보상신청 안내

(자료제공: 국방부 6·25 비정규군 보상지원단 ☎02-6424-5502)



대한민국 국방부  
Ministry of National Defense  
비정규군 공로자 보상심의위원회

# 6·25비정규군 공로자 보상신청 안내

■ **신청기간** 2021. 10. 14(목) ~ 2023. 10. 15(일)

■ **신청대상** 비정규군 공로자 및 유족

※ 비정규군이란

1948년 8월 15일부터 1953년 7월 27일까지의 기간동안 「국군조직법」에 따른 국군이 아닌 신분으로 다음 각 목의 조직이나 부대에 소속되어 적의 점령·지배·활동 지역으로 침투하여 수행한 적 병력살상, 주요시설 파괴, 화력유도 등 유격 또는 첩보수집 활동을 수행한 사람을 말한다.

- 미국 극동사령부 주한연락처(Korea Liaison Office)
- 미군 8240부대(한국군 8250부대로 전환된 인원)
- 그 밖에 대통령령으로 정하는 조직 또는 부대
  1. 미국 극동공군사령부 첩보부대
  2. 미국 중앙정보국(Central Intelligence Agency) 첩보부대
  3. 그 밖에 제4조제1항 각 호 외의 부분에 따른 비정규군 공로자 보상심의위원회가 비정규군이 소속된 것으로 인정하는 조직 또는 부대


■ **접수방법**

- 우편(통기) 또는 방문 접수(국방부 민원실)
  - 우편: 서울시 용산구 이태원로 22, 6·25 비정규군 보상지원단(우편번호: 04383)
  - 방문: 국방부 종합민원실 1층 비정규군 보상신청 접수처(평일: 09:00~18:00, 토·일 공휴일: 미접수)

■ **신청서식 및 서류**

- 국방부 홈페이지-비정규군보상위원회에서 다운로드 가능
- 가까운 읍·면·동 행정복지센터에서 신청서식 출력 가능

■ **기타 문의사항** 02-6424-5502 ~ 5505



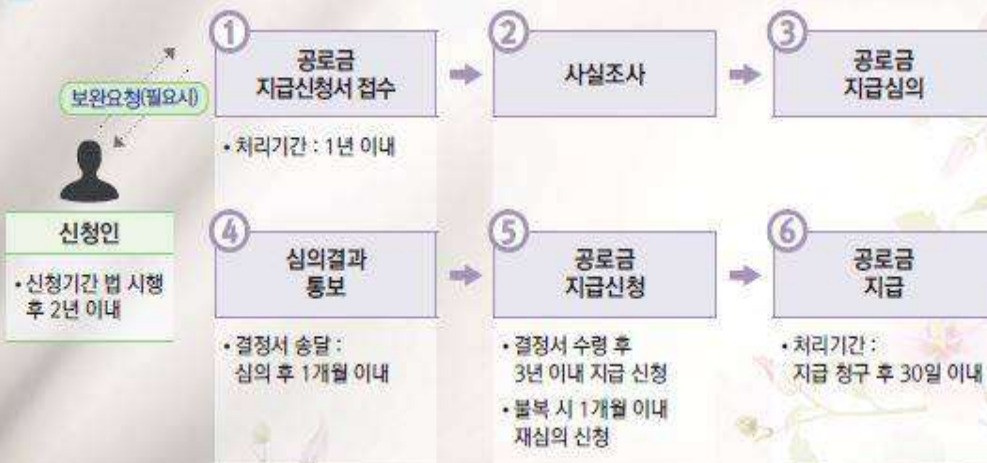
비정규군 공로자 보상심의위원회



## ■ 공로금 신청시 구비서류

<p>공로자(본인)가 직접 신청하는 경우</p>	<ol style="list-style-type: none"> <li>1. 공로금 지급신청서[별지 제1호서식] <ul style="list-style-type: none"> <li>* 입원, 이민, 기타 사유로 공로자를 대신하여 대리인이 신청시 공로금 신청 위임장 [별지 제3호서식] 확인기관의 장 확인을 받아 제출</li> </ul> </li> <li>2. 공로자(본인) 주민등록표 초본 1부 <ul style="list-style-type: none"> <li>* 공로금 지급신청서 하단에 행정정보 공동이용에 동의할 경우 미제출</li> </ul> </li> <li>3. 비정규군 활동서[별지 제2호서식]</li> <li>4. 증빙자료(제출 가능한 자료만 제출) <ul style="list-style-type: none"> <li>* 참전확인증, 제대증, 전역증, 비정규군 신분증, 명령지, 복무확인서, 근무당시 사진 등 비정규군 활동을 소명할 수 있는 자료들</li> </ul> </li> </ol>
<p>유족이 신청하는 경우</p>	<ol style="list-style-type: none"> <li>1. 공로금 지급신청서[별지 제1호서식]</li> <li>2. 신청자 주민등록 초본 1부 <ul style="list-style-type: none"> <li>* 공로금 지급신청서 하단에 행정정보 공동이용에 동의할 경우 미제출</li> </ul> </li> <li>3. 비정규군 활동서[별지 제2호서식]</li> <li>4. 공로자 제적등본 또는 공로자와의 가족관계 기록사항에 관한 증명서</li> <li>5. 유족대표자 선정서 또는 다수신청인 서명서 <ul style="list-style-type: none"> <li>가. 대표자 1인에게 공로금 수령을 위임하는 경우(유족대표자 선정서 작성) [별지 제4호서식] <ul style="list-style-type: none"> <li>* 위임을 받는 대표자의 주민등록표 초본 1부</li> <li>* 대표자에게 위임하는 위임자 각각의 인감도장 날인 및 인감증명서 1부 (서명으로 대체할 경우에는 서명 후 서명과 동일한 본인서명사실확인서로 대체 가능)</li> </ul> </li> <li>나. 2명 이상의 신청인이 개인별 공로금을 수령하고자 하는 경우(다수신청인 서명서 작성) [별지 제5호서식] <ul style="list-style-type: none"> <li>* 신청인 각 개인의 주민등록표 초본 1부</li> </ul> </li> </ul> </li> <li>6. 증빙자료(제출 가능한 자료만 제출) <ul style="list-style-type: none"> <li>* 참전확인증, 제대증, 전역증, 비정규군 신분증, 명령지, 복무확인서, 근무당시 사진 등 비정규군 활동을 소명할 수 있는 자료들</li> </ul> </li> </ol>

## ■ 보상절차



병영생활 고충상담, 성폭력 · 군범죄 신고/상담  
「국 방 헬 프 콜 ☎ 1 3 0 3」

(자료제공: 국방부조사본부 ☎ 02-748-1973)

대한민국 국방부  
Ministry of National Defense

국방헬프콜  
1303

병영생활 고충,  
군범죄 · 성폭력,  
방위사업비리 신고/상담

24시간 365일! 「국번없이 ☎1303」  
군전화, 공중전화, 일반전화, 휴대전화 모든 전화로 신고/상담 가능

사이버 신고/상담은 **국방 헬프콜** 검색 **Ch** 국방헬프콜 +

## 6·25전사자의 유가족을 찾습니다.

(자료제공 : 국방부유해발굴감식단 계획운영처 ☎02-811-6526)



국유단 누리집 [홈페이지]



대한민국 국방부  
Ministry of National Defense



국방부 유해발굴감식단  
MND Agency for KIA Recovery & Identification

# 6·25 전사자의 유가족을 찾습니다



### 유가족 유전자 시료 채취

#### 채취대상

전사자 기준 친·외가 8촌 이내 유가족

#### 참여방법

가까운 보건소 및 보건지소, 군병원, 예비군 동대, 보훈병원,  
전국적십자병원, 국방부 유해발굴감식단(서울현충원) 방문  
또는 전화신청 시 유전자시료채취 키트발송

\* 거동이 불편하신분 방문 채취 가능

유가족 신원 확인 시 **1000만원** 포상금

홍보대사 송해

송해  
宋海

[오!6·25]

**1577-5625**



## 우리 주변에서 희망과 행복을 전하는 이웃을 추천해 주세요

(자료제공 : 행정안전부 상훈담당관실 ☎ 02-2100-4110)

♥ 희망은 우리 가까이에 있습니다. 숨은 희망을 찾아 함께 공유할수록 대한민국은 따뜻해집니다.

희망과 행복을 전하는 이웃을 찾아주세요.

국민이 추천하고, 정부가 포상하는 국민추천포상이 올해 12회째를 맞아 여러분의 추천을 기다립니다.

♥ 사회봉사와 나눔을 실천하는 분, 생명사랑과 환경보호에 앞장서시는 분, 주변에 용기와 희망을 전하는 분, 코로나19 위기극복에 헌신·봉사한 분 등 각 분야에서 타인의 귀감이 되는 우리 주변 이웃들이 추천대상이 됩니다.

♥ 추천은 개인이나 단체 등 국민 누구나 참여할 수 있습니다.

♥ 추천하시려면, 인터넷, 이메일로 추천서를 작성·제출하거나, 스마트폰 (m.sanghun.go.kr)으로도 간편하게 추천할 수 있고, 우편 및 직접 방문을 통해 추천하실 수 있습니다.

자세한 사항은 가까운 주민센터(행정복지센터)에서 안내받으실 수 있습니다.

- ▶ 인터넷 : [www.sanghun.go.kr](http://www.sanghun.go.kr) / 이메일 : [sanghun114@korea.kr](mailto:sanghun114@korea.kr)
- ▶ 모바일(스마트폰) : [m.sanghun.go.kr](http://m.sanghun.go.kr)
- ▶ 우편 또는 방문 : 서울특별시 종로구 세종대로 209 행정안전부 상훈담당관실

♥ 추천은 연중 가능하며, 올해 심사대상 추천은 6월 30일까지입니다.

추천된 분들 가운데 국민추천포상 심사위원회의 공정한 심사를 거쳐 수상자를 선정하고 연말에 포상을 할 예정입니다.

♥ 우리 사회를 밝고 따뜻하게 만드는 미담의 주인공들이 많이 발굴될 수 있도록 주민 여러분의 많은 관심과 참여를 부탁드립니다.

## 2022년 국민추천포상 안내문

정부는 우리 사회 곳곳에서 묵묵히 헌신·노력해 온 **숨은 공로자**들을 국민들로부터 직접 추천을 받아 포상하는 ‘국민추천포상’ 제도를 운영하고 있습니다. 우리 사회에 **희망을 전한 주변**의 숨은 공로자들을 추천하여 주시기 바랍니다.

### ☞ 누가 추천할 수 있습니까?

개인 또는 단체 등 국민 누구나 (다만, 본인 추천불가)

### ☞ 어떤 분을 추천합니까?

- ▶ 사회봉사와 나눔을 실천한 사람, 재산 또는 재능을 기부한 자
- ▶ 인명구조 또는 생명보호에 헌신한 자, 환경을 지키고 가꾸는데 힘쓴 자
- ▶ 역경을 극복해 주변에 희망과 용기를 준 자, 국제구호 등으로 대한민국을 빛낸 자
- ▶ 코로나19 위기 극복과 관련하여 의료, 방역, 사회분야 등에 헌신한 자
- ▶ 사회화합을 실천해 귀감이 된 자

※ 이런 경우는 제외됩니다.

- 독립운동 · 보훈 · 참전, 학술 · 연구 · 고도의 기술 등 소관부처에서 전문적으로 심사할 사항
- 공무원이 직무와 관련하여 기여한 공적

### ☞ 언제까지 추천해야 합니까?

연중 언제든지 추천 가능하며, 올해 심사대상은 6.30.(수)까지 추천된 건에 한합니다.

### ☞ 어떻게 추천해야 합니까?

인터넷, 전자우편, 일반우편으로 추천서 제출 또는 행정안전부 직접 방문

- ① (인터넷/모바일) 온라인([www.sanghun.go.kr](http://www.sanghun.go.kr)) 또는 모바일([m.sanghun.go.kr](http://m.sanghun.go.kr)) 접속 → ‘대한민국 상훈’ - ‘국민추천포상’ - ‘인터넷 추천’ 메뉴 클릭 → 추천서 입력·저장  
\* 포털 검색창에 「대한민국 상훈」을 입력하면 국민추천포상 접수창구 접속 가능
- ② (전자우편) 추천서 작성 후 전자메일([sanghun114@korea.kr](mailto:sanghun114@korea.kr)) 송부  
\* 국민추천포상 온라인 접수창구([www.sanghun.go.kr](http://www.sanghun.go.kr))에서 추천서식 다운로드
- ③ (우편·방문) 행정안전부로 우편 송부 또는 직접 방문·제출  
\* (우) 03171 서울특별시 종로구 세종대로 209 행정안전부 상훈담당관실  
\* 주민센터 또는 행정복지센터를 방문하시면 추천서식과 안내를 받으실 수 있습니다.

### ☞ 추천 후에는 어떻게 처리됩니까?

공적사실 확인 ⇨ 요건확인 ⇨ 공적심사 ⇨ 포상결정 ⇨ 포상수여의 절차로 진행됩니다.

문의 : 행정안전부 상훈담당관실(☎ 02-2100-4110)



우리가 좋아하는 평범하지만 특별한 이웃  
지금 바로 추천해주세요!

# 국민추천 포상 추천하기

**추천기한** : 연중 접수    **추천자격** : 개인, 단체, 지자체,  
공공기관 등 누구나 추천가능

※단, 본인 및 단체 자체 추천은 불가능

인터넷  
www.sanghun.go.kr  
모바일에서도 가능

이메일  
sanghun114@korea.kr  
모바일에서도 가능

우편 / 방문  
우) 03171 행정안전부 상훈담당관실  
서울특별시 종로구 세종대로 209 1908호

궁금하신 점은 행정안전부 상훈담당관실로 문의주세요. 02)2100-4110, 4096

## 【서식1】

### 국민추천포상 후보자 추천서

추천인	성명* (단체명)		관계	피추천인의 ex) 지인, 가족
	주소*			
	전화번호*		e-mail	
	접수 계기 : <input type="checkbox"/> 공공기관·지자체 <input type="checkbox"/> 대중교통 <input type="checkbox"/> 전광판 <input type="checkbox"/> 1365, VMS <input type="checkbox"/> 방송 <input type="checkbox"/> 신문·잡지 <input type="checkbox"/> SNS <input type="checkbox"/> 기타			
피추천인 (포상후보자)	성명* (단체명)		생년월일	
	주소*			
	전화번호*		근무처 (직업)	
	주요경력 (기간)	. ( ~ ) . ( ~ ) 현 ( ~ )		
공적내용*	(분량 제한 없이 자유롭게 작성)			

\* 표시한 사항은 필수 기재사항입니다.

### 《추천 시 유의사항》

- ① 피추천인(포상후보자)의 성명, 생년월일, 주소, 근무처, 전화번호(자택·사무실) 등 인적사항과, 주요경력, 공적내용을 최대한 자세히 기록하여 주시기 바랍니다.
- ② 추천인과 피추천인의 성명이 실명이 아닌 경우 또는 주소·연락처 등이 부정확하여 연락이 닿지 않을 경우에는 처리되지 않을 수 있습니다.
- ③ 피추천인의 성명, 경력 및 공적내용 등은 피추천인이 포상 대상자로 선정될 경우 일반인에게 공개됩니다.
- ④ 피추천인의 공적사항 증빙자료(사진, 관련서류, 언론보도 등)는 추천 시에는 제출할 필요가 없으며, 추후 행정안전부 또는 관계기관의 공적사실 확인이 있을 때 제출하여 주시면 공적확인에 도움이 됩니다.
- ⑤ 필수 기재사항
  - 추천인 : 성명(단체명), 관계(피추천인의), 주소, 전화 또는 휴대전화
  - 피추천인 : 성명(단체명), 주소, 전화 또는 휴대전화, 공적내용

## 주민등록번호 바꿀 수 있습니다!

(자료제공 : 주민등록번호변경위원회 심사지원과 ☎ 044-205-6632~42)

- (신청요건) 주민등록번호 유출로 인하여 생명·신체 위해 및 재산 피해를 입거나 입을 우려가 있다고 인정되는 사람
  - ※ 주요사례 : 보이스피싱, 신분도용, 성범죄, 가정폭력, 데이트폭력, 학교폭력 등
- (신청방법) 주민등록지 읍·면·동 주민센터에 본인 또는 대리인 방문 신청
  - ※ 상세절차 : 주민등록번호변경위원회 누리집([www.rncc.go.kr](http://www.rncc.go.kr)) 참조
- (제출서류) 주민등록번호변경 신청서, 주민등록번호 유출로 인한 위해·피해 또는 우려를 객관적으로 입증할 수 있는 모든 자료
  - ※ 자료예시 : (경찰)사건사고사실확인서, (법원)판결문, 보호명령, (피해지원기관)상담 또는 입소확인서, (병원)진단서, (금융)기관확인서, (기타)녹취록, 영상·사진 등

 행정안전부

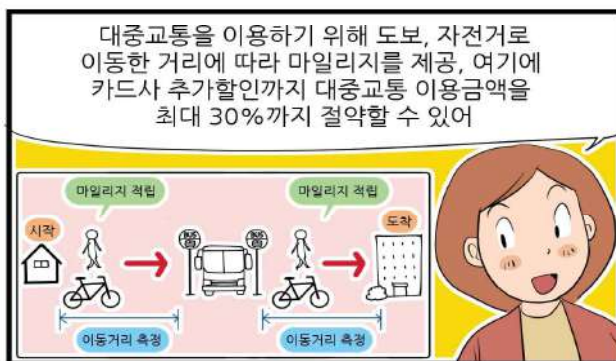
변경된 주민등록번호는,  
**모든 기관에 자동 연계되나요?**

 <div style="background-color: #f4a460; padding: 5px; margin: 5px 0;">공공기관</div> <div style="border: 2px solid red; border-radius: 50%; padding: 10px; display: inline-block; margin: 10px 0;"> <b>“자동변경”</b> </div> <p>복지, 세금, 건강보험 등</p>	 <div style="background-color: #f4a460; padding: 5px; margin: 5px 0;">민간기관</div> <div style="border: 2px solid red; border-radius: 50%; padding: 10px; display: inline-block; margin: 10px 0;"> <b>“직접변경신청”</b> </div> <p>은행, 보험, 통신 등</p>
--	---



2022년 3월 국정홍보만화  
- 모바일 알뜰교통카드 이렇게 이용하세요 -

## 모바일 알뜰교통카드 이렇게 이용하세요.



- 문의
- 알뜰교통카드  
([www.alcard.kr](http://www.alcard.kr)) 031-427-4415
  - 모바일캐시비  
([www.locamobility.co.kr](http://www.locamobility.co.kr)) 1644-0006
  - 원패스  
([www.dgbupay.com](http://www.dgbupay.com)) 080-427-2342

제작: 문화체육관광부 여론과 ☎ 044-203-2922 / 자료제공: 국토교통부 / 디지털소통팀 ☎ 044-201-3069



## 어린이집 식중독 예방요령



## 불법도박 금지 및 신고 안내

(자료제공: 사행산업통합감독위원회 조사홍보과 ☎02-3704-0554)

 사행산업통합감독위원회

# 온라인 올가미! 당신을 노립니다

## 온라인 도박(금전거래 등)은 불법

순간의 호기심이 미래를 빼앗아 갑니다



**불법도박신고센터**  
(포상금 최대 5천만원)

**1855-0112**

**도박문제 전문 상담**  
(365일 24시간 운영)

**1336**



## 반려견 안전관리 준수사항

(자료제공: 농림축산식품부 동물복지정책과 ☎ 044-201-2372)

# 공익직불금 신청 및 준수사항

(자료제공: 농림축산식품부 공익직불정책과 ☎ 044-201-1776)

## 공익직불금 올바르게 신청하기

1

직불금 대상농지 중 **폐경지는 제외하고 본인이 경작하는 농지만 신청하기**

(제외) 창고, 주차장, 건축물, 묘지, 조경수 식재 등

☞ 폐경면적 신청시 직불금 10%가 감액됩니다.



2

농지형상을 유지하지 않거나 임산물이 재배되는 **임야**는 신청하지 않기



3

임대차 농지는 실제 농사를 짓는 **임차인**이 신청하고 임대차 계약서를 사전에 준비하기



4

농업경영체 등록정보가 변경되었다면 **전화(1644-8778), 인터넷(www.agrix.go.kr), 또는 국립농산물품질관리원에 방문하여 변경하기**

☞ 변경하지 않는 경우 직불금 10%가 감액될 수 있습니다.



농림축산식품부



국립농산물품질관리원



# 2022년 공익직불금 신규 감액적용 준수사항 안내

## 농업농촌 공익기능 증진 교육 이수

아래와 같이 개설되는 교육과정을 이수해야 합니다.

1. 온라인 교육: 농업교육 포털([www.agriedu.net](http://www.agriedu.net))
2. 집합교육: 새해영농교육, 농협품목교육 등

☞ 교육 미 이수시 직불금 10%가 감액 됩니다.



## 영농폐기물 적정처리

영농 생활폐기물을 농지에 방치하거나 소각,  
매립하면 안되고 지정된 장소에 버리셔야 합니다.

☞ 방치 및 소각시 직불금 5%가 감액됩니다.



## 영농기록 작성 및 보관

매월 1회 이상 영농일지를 작성해야 합니다.

- 농약 비료 구입영수증을 보관 및 농작업 내역 기록  
(농약 사용일, 제품명, 사용량 등)

☞ 미 작성시 직불금 5%가 감액됩니다.



## 마을 공동활동 참여

마을가꾸기 대청소, 마을축제 등 마을공동체 활동에  
12시간 이상 참여해야 합니다.

☞ 미 참여시 직불금 5%가 감액됩니다.





# 2022년 1학기 농촌출신대학생 학자금융자 신청

(자료제공: 농림축산식품부 농촌여성정책팀 ☎ 044-201-1566)



## “부모님은 농사만 잘 지으시면 됩니다”

대학 등록금 걱정은  
한국장학재단에게 맡겨주세요!

지금 바로!  
농촌출신대학생  
학자금융자  
신청하세요



### 2022년 1학기 농촌출신대학생 학자금융자 신청

#### 사업개요

**용자금액** : 당해학기 대학이 통보한 등록금 전액(입학금, 수업료 등)  
※ 생활비, 기숙사비는 용자금 대상에서 제외

**용자조건** : 무이자

**주관부처** : 농림축산식품부 농촌여성정책팀

**시행주체** : 한국장학재단 (1599-2000)

#### 신청기간 및 실행기간

[1차 신청기간] 2022. 01. 03. ~ 01. 14. / [1차 실행기간] 2022. 02. 14. ~ 04. 08.

※ 신청은 09:00부터 24:00까지 가능. 단, 신청 마감일은 18:00까지 신청 가능

※ 실행은 09:00~17:00까지 가능. 단, 대학별 수납 마감 시간 이내에만 가능

#### 지원자격

농어촌지역에 주소를 두고 6개월(180일) 이상  
거주하고 있는, 학부(보통)의 재학생(대학생) 또는  
농어업에 종사하는 대학생 본인

※ 자세한 사항은 한국장학재단 누리집 ([www.kosaf.go.kr](http://www.kosaf.go.kr)) 에서  
확인바랍니다.

#### 신청방법

재단 누리집 로그인(<http://www.kosaf.go.kr>) →

학자금 대출 신청 → 농어촌출신대학생 신청 및 서류제출

# 농식품부 지원사업 맞춤형 안내시스템 개편 안내

(자료제공: 농림축산식품부 혁신행정담당관실 ☎ 044-201-1384)

## 농식품부 지원사업 정보가 한눈에 쏙!



### 농식품부 지원사업 정보제공 안내

- www.agrix.go.kr에 접속하여 검색 후 다운로드
- 읍·면·동, 지역농협을 방문하여 비치된 사업 안내책자 열람

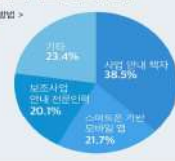


## “농식품 보조사업의 구체적인 정보를 모르겠어요?”



## “책자 안내, 모바일 앱 정보 제공, 대면상담 안내를 원합니다”

< 사업정보를 받을 수 있는 가장 좋은 방법 >  
전체 원하는 비율 80.3%



농업인, 농업법인 등 304명을 대상으로 실시한 설문조사(‘21.7.8.~8.18) 결과

## 그래서 2022년부터

## 농업인들의 의견을 반영한 맞춤형 정보를 제공합니다

### 홈페이지

### ☑ 농식품부 지원사업 맞춤형 안내시스템 개편

- www.agrix.go.kr, 농식품 지원사업 정보를 농업인이 찾기 쉽도록 시스템 개편
- 지자체가 지방비 사업을 희망할 경우 맞춤 안내 시스템으로 검색 가능(일부 시범)



### 모바일

### ☑ 스마트폰 앱으로 확인 가능(3.1일부터)

- 농업ON 홈페이지(www.agrix.kr) 회원 가입
- 스마트폰에 “농업ON” 앱을 다운받아 로그인
- “맞춤형 농식품 사업안내” 서비스로 입장



### 안내책자

### ☑ 사업주요내용을 요약한 안내서 배포

- 사업지침서를 농업인 등 수요자 중심으로 분류, 요약정보, 패키지 정보 제공
- 농업인들이 자주 찾는 읍면동과 지역농협 등에 16,000부 제공하여 비치



※ 인터넷 이용이 어려운 농업인분들은 읍면동에 방문

## 2022.3.1 ~ 3.31 사용 후 소감 남기기 이벤트 안내

### | 참여방법 |

01. STEP	02. STEP	03. STEP	04. STEP
www.agrix.go.kr 사이트 방문	→	사업정보 검색 및 활용	→
		사용소감 및 개선사항, 아이디어 작성 제출	→
			사업안내 책자 무료로 보내 드림 (497p, 200개 사업 수록)

※ 우수소감은 선정하여 소정의 상품 제공(커피 쿠폰 등)

이용자를 대상으로 의견을 수렴하여 불편 사항을  
지속 보완하고 안내 시스템을 발전시켜나갑니다



## 3월 제철 농산물 홍보

(자료제공: 농림축산식품부 식생활소비급식진흥과 ☎ 044-201-2274)



건강한 3월의 지금  
**제철**은  
모두 옳다

### 입맛을 돋우는 **냉이**

#### 향긋하나 봄~ 냉이

봄의 시작을 가장 먼저 알리는 냉이는 씹살한 맛과 특유의 향이 있으며, 야생에서도 쉽게 찾아볼 수 있는 봄철 식재료이다.  
피로 회복과 춘곤증에 좋으며, 지혈과 산후출혈 등에 처방하는 약재로도 사용되고, 단백질과 비타민 및 무기질이 풍부하다.

#### 보관법과 냉이 레시피

구입 후 바로 먹는 것이 좋으며, 장기 보관 시 숨이 췌는 상태로 키친타월에 싸서 비닐 팩에 담아 냉장 보관한다.



냉이조개탕장국



냉이무침

### 초록빛 산삼 **무**

#### 달고 아삭한 무

제주 서귀포 지역에서 생산되는 겨울무는 12월 상순부터 4월 상순까지 수확하며 아삭아삭한 식감과 시원한 단맛, 풍부한 수분으로 소비자에게 인기가 많다.  
무는 감기예방과 함께 소화기능을 개선하고, 숙취 해소를 돕는다.

#### 고르는 법과 무 레시피

수분이 많고 단단하며, 윗부분이 푸르고 흰색이 많은 것을 고르고 표면이 변색된 무는 피하는 것이 좋다.



고들어무조림



등치미

3월의  
농축산물  
기념일

3일  
삼겹살 데이



11일  
흙의날



14일  
백설기 데이



농림축산식품부

EPIS 농림수산식품교육문화정보원

대부분의 농민들은  
보다 나은 농식품부

농식품정보누리  
제철 농산물 정보는  
농식품정보누리 [www.foodnuri.go.kr](http://www.foodnuri.go.kr)  
에서 확인하실 수 있습니다.





## 에너지바우처 4월 30일까지 사용하세요!

(자료제공 : 산업통상자원부 자원안보정책과 ☎ 044-203-5252)

- 에너지바우처는 에너지 취약계층이 전기, 도시가스, 지역난방, 등유, LPG, 연탄을 구입할 수 있도록 지원하는 제도입니다.
- 2021년도 에너지바우처는 2022년 4월 30일까지만 사용가능하며, 남은 잔액은 소멸되오니 잔액이 남으신 분은 지금 바로 사용하시기 바랍니다.
  - \* 요금차감은 4월내 발행되는 고지서 기준, 국민행복카드는 4월내 카드결제 완료 필요
  - 이사 등으로 바우처가 중지되었거나 사용방법을 바꾸고자 하시는 분은 읍면동 행정복지센터에서 변경하여 사용할 수 있으니 참고하시기 바랍니다.
- 에너지바우처는 요금차감과 국민행복카드 방식으로 사용가능합니다.
  - 요금차감 : 아파트 거주자(전기, 도시가스, 지역난방 사용), 편리한 사용을 원하는 대상자에게 추천 \* 차감을 원하는 에너지 요금고지서(고객번호 등) 필요
  - 국민행복카드 : 등유, LPG, 연탄 등을 주로 사용하는 대상자에게 추천
- \* 읍면동 신청 후, 대상자나 주민등록상 세대원이 은행 등에서 직접 발급 / 기존 카드 사용가능
- \* 등유, LPG, 연탄 : 가맹점에서 구입 / 전기, 도시가스 : 영업소에 결제 가능여부 문의하여 결제
- 에너지바우처 지원내용은 다음과 같으며 동절기 추가 지원 중이오니, 에너지바우처 수급세대는 미사용액이 발생하지 않도록 4월 30일까지 서둘러 사용하세요!

### < 에너지바우처 지원 내용금액 >

구분	1인세대	2인세대	3인세대	4인이상세대	지원내용 및 사용기간
변경전	96,500	136,500	170,500	191,000	·요금차감(전기, 도시가스, 지역난방 중 1개) ·국민행복카드(등유, LPG, 연탄, 전기, 도시가스) ·~'22년 4월 30일까지 사용
추가지원	7,000	10,000	14,000	18,500	
변경후 총지원금액	103,500	146,500	184,500	209,500	·총 지원금액으로 월별 지원금액 아님

- 사용방법 안내, 신청여부확인, 신청정보 변경 등 도움이 필요하신 분은 거주지 관할 읍·면·동 행정복지센터를 통해 안내 받으실 수 있으며, 카카오톡 친구목록에서 '에너지바우처'를 추가하시면 다양한 정보를 접해보실 수 있습니다.



신청 및 문의 : 주민등록상 거주지 읍·면·동 행정복지센터  
콜센터 : ☎1600-3190 / 홈페이지 : [www.energyv.or.kr](http://www.energyv.or.kr)

# 시원한 여름, 따뜻한 겨울

# 에너지바우처

에너지 취약계층이 전기, 도시가스, 지역난방, 등유, LPG, 연탄을 구입할 수 있도록 지원하는 제도입니다



www.energy.or.kr 한국에너지공단



**4월 30일** 까지  
사용하세요

### 신청장소

**주민등록상 거주지 읍·면·동 행정복지센터**

\*거동이 불편한 분은 대리신청 또는 담당공무원의 직권신청도 가능하나 읍·면·동에 사전 문의

### 신청대상

국민기초생활보장법상 생계급여 또는 의료급여 수급가구 중 노인, 영유아, 장애인, 임산부, 중증·희귀·중증난치 질환자, 한부모가족, 소년소녀가정 (가정위탁보호 아동 포함)이 있는 세대

### 바우처 금액

구분	1인 세대	2인 세대	3인 세대	4인 이상 세대
여름	7,000원	10,000원	15,000원	15,000원
겨울	96,500원	136,500원	169,500원	194,500원
총 금액	103,500원	146,500원	184,500원	209,500원

\*위 금액은 2020년도 총 지원금액으로 실제 지원금액 다름  
\*여름 바우처 잔액은 겨울 바우처로 사용할 수 있음

### 사용안내

구분	사용기간	사용방법
여름 바우처	2021년 7월 1일 ~ 2021년 9월 30일	요금차감(전기)
겨울 바우처	2021년 10월 6일 ~ 2022년 4월 30일	요금차감 (전기, 도시가스, 지역난방 등 9개) 국민행복카드 (등유, LPG, 연탄, 전기, 도시가스)

\*요금차감은 사용기간에 **발생**하는 고지서에서 차감  
\*국민행복카드는 사용기간에 카드 **결제완료** 필요

 콜센터 ☎1600-3190  
홈페이지 [www.energyv.or.kr](http://www.energyv.or.kr)



 산업통상자원부
  한국에너지공단

## 도움기관정보 안내

(자료제공: 보건복지부 자살예방정책과 ☎ 044-202-3898)

○ 도움이 필요한 경우, 혼자 고민하지 말고 전문가의 도움을 받으시기 바랍니다.

### 삶의 희망이 보이지 않을 때 고민하지 말고 연락주세요!

정신건강 지원	자살예방상담전화 <b>1393</b>	정신건강상담전화 <b>1577-0199</b>	생명의전화 <b>1588-9191</b>	시군구 정신건강복지센터 또는 자살예방센터
	청소년상담 전화상담/사이버상담 /문자상담 <b>1388</b>	청소년 모바일 상담센터 카카오톡/페이스북/웹/ 1661-5004 문자상담 <b>다들어줄게</b>	온라인청년센터 카카오톡 실시간 상담 <b>youthcenter.go.kr</b>	
취업·여성·노인 지원	고용노동부 고객상담센터 <b>1350</b>	여성새로일하기센터 <b>1544-1199</b>	여성긴급전화 <b>1366</b>	노인일자리 정보 안내 <b>1544-3388</b>
	보건복지상담센터 <b>129</b>	지역민원상담센터 <b>120</b>	읍면동 주민센터 시군구 희망복지 지원단	복지로 <b>bokjiro.go.kr</b>
서민 금융·법률 지원	서민금융플랫폼 <b>1397</b>	신용회복위원회 <b>1600-5500</b>	대한법률구조공단 <b>132</b>	



보건복지부  
Ministry of Health and Welfare

한국생명존중  
희망재단  
Korea Foundation for Suicide Prevention



복지로  
bokjiro



다들어줄게  
kakao



카카오오피셜  
kakao



청소년 상담  
youthcenter



# 장기기증, 기적이 되다(장기기증 홍보)

(자료제공: 보건복지부 국립장기조직혈액관리원 ☎ 02-2628-3602)

\*실제 장기·조직기증 시점엔 가족의 동의가 반드시 필요합니다

## 장기기증, 기적이 되다

브레이브걸스가  
당신의 기증결심을 응원합니다



제6대 희망의씨앗  
생명나눔 홍보대사  
브레이브걸스

### 장기기증은?

생의 마지막 순간에 다른사람의 생명을 살릴 수 있는 고귀한 생명나눔입니다.

### 브레이브걸스와 같이 생명나눔 동참하는 방법



#### 인터넷, 모바일 활용

국립장기조직혈액관리원 홈페이지  
www.konos.go.kr 에서  
본인인증을 거쳐 등록



#### FAX로 신청서 제출

신청서 작성 후  
02-2628-3629 로 팩스 전송

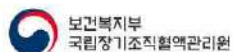


#### 우편으로 신청서 제출

02-2628-3602로  
전화 후 등록 진행



#### 가까운 등록기관 방문 후 신청서 작성



# 코로나19 재택치료자 생활폐기물 안전처리 가이드

(자료제공: 환경부 대변인실 ☎ 044-201-6062)

## 코로나19 재택치료자(자가격리 포함) 생활폐기물 안전처리 가이드

자가격리(재택치료) 중 발생한 폐기물은  
격리 기간에는 소독 후 보관하고, 격리 종료 후에 배출해주세요!

### 일반 쓰레기



#### Step.1

봉투에 담아 밀폐한 뒤  
외부를 소독해 보관



#### Step.2

일반쓰레기 종량제 봉투에  
한 번 더 밀폐(이중 밀봉)한 뒤  
상부·외부 소독 후 배출

### 음식물 쓰레기



#### Step.1

음식물 종량제 봉투  
(또는 전용 용기)에  
담은 뒤 소독해 보관



#### Step.2

봉투(또는 전용 용기) 외부를  
다시 한 번 소독 후 배출

### 재활용품



#### Step.1

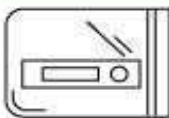
표면을 소독해 보관



#### Step.2

다시 한 번 소독해  
품목별로 분리 배출

### 자가진단키트 (가정 내 사용)



#### Step1

진단키트에 동봉된 비닐봉투에 담아 밀봉

#### Step2-1

양성일 경우, PCR 검사 시 선별진료소 등에 제출

#### Step2-2

음성일 경우, 종량제 봉투에 담아 생활폐기물로 배출

# 우리집 관리비 절약의 시작 k-apt 공동주택관리정보시스템

(자료제공: 국토교통부 주택건설공급과 ☎ 044-201-3380)

**우리집 관리비 수준이 궁금할 땐?**

**k-apt**에 접속하세요~  
우리집 관리비를 항목별로 확인하고  
옆단지와 비교도 가능해요!

**우리집 관리비가 제대로  
쓰이는지 궁금할 땐?**

그럴때도 **k-apt**에 접속하세요~  
회계감사결과와 사업자 선정절차를  
확인할 수 있어요!

**우리집이 k-apt에 검색이 안될 땐?**

의무관리대상 전환제도를  
관할 지자체에 문의해보세요

**k-apt**

**우리집 관리비 절약의 시작  
공동주택관리정보시스템**



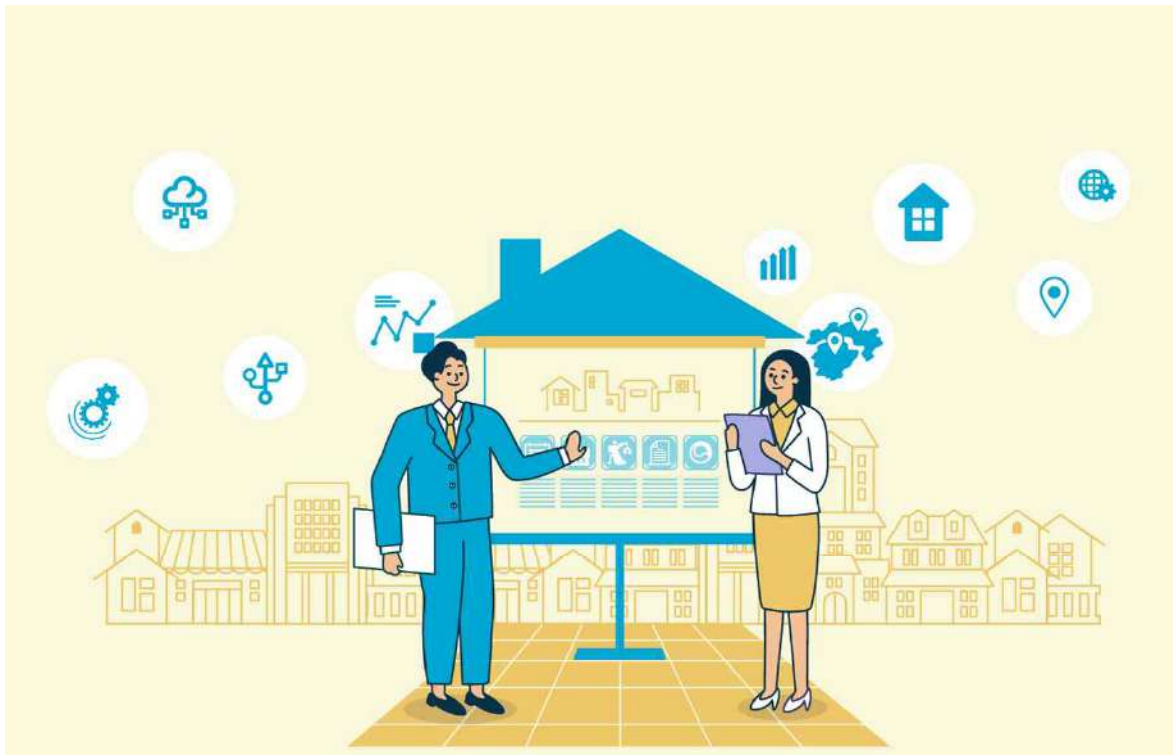
**우리 아파트 관리비 관련 정보가 궁금하시다면?**

검색창에 **k-apt**를 입력하시거나 스마트폰에서 **한국부동산원 부동산정보앱** 다운로드 후  
아파트관리비 버튼을 누르세요.



# 2022년 부동산서비스산업 창업경진대회 안내

(자료제공: 국토교통부 부동산산업과 ☎ 044-201-3420)



## 2022년 부동산서비스산업 창업경진대회

**공모기간** 2022.2.23.(수) ~ 2022.5.1.(일)

### 공모주제

부동산과 정보 기술을 결합한 프롭테크 등  
부동산신산업 분야를 포함한 부동산산업 전 분야

### 공모방법

한국부동산원 홈페이지의 안내에 따라 이메일 접수  
- 접수메일 [start-up@reb.or.kr](mailto:start-up@reb.or.kr)

\* 자세한사항은 한국부동산원 홈페이지([www.reb.or.kr](http://www.reb.or.kr)) >  
'ESG경영' 탭 > 일자리창출 > 창업지원 > 창업경진대회 참고

### 공모자격

부동산 분야 초기 창업자 또는 예비 창업자

### 시상내역

총상금 2,800만원  
(최대1,000만원/창업기업 5개, 예비창업 2개)

### 문의

한국부동산원 소비자보호처  
전자계약관리부 053-663-8784

\*공모기간 중 문의처가 변경될 수 있음(한국부동산원 홈페이지 참고)

## 문재인정부 5년 입법 성과 3편

(자료제공: 법제처 대변인실 ☎ 044-200-6517)



# 국민과 함께 만든 문재인정부 5년의 입법성과 5년동안 이뤄낸 입법성과 6가지

### 📖 포용적 복지 실현

• 기초연금법 • 고용보험법

### 📖 코로나19 극복

• 소상공인법 • 상가임대차법

### 📖 상생협력과 혁신성장

• 생계형직접업종법 • 소재부품장비산업법

### 📖 선도형 경제로의 대전환

• 데이터산업법 • 탄소중립기본법

### 📖 개혁과제의 제도화

• 공수처법 • 행정기본법 • 군사법원법  
• 국가인권위원회법

### 📖 자치분권 강화

• 지방자치법 • 지방일괄이양법

국민과의 약속,  
끝까지 지키겠습니다!

# 차량용 무선충전 거치대 고온에서 사용 시 충전속도 최대 2.8배 느려져

- 거치 안정성, 내구성 등 성능 차이는 크지 않아 -

(자료제공: 공정거래위원회, 한국소비자원 정보교육국 ☎ 043-880-5744)

### 충전시간, 상온 조건(20°C)에서는 제품 간 차이가 적었으나, 고온 조건(30°C)에서 사용 시 최대 2.8배 증가해 소비자 주의 필요해요

충전시간 ▶ 스마트폰을 완전히 방전시킨 후 충전 완료까지 소요되는 시간

**20°C 조건** 제품간 차이가 최대 14분 정도로 차이가 적었어요

2시간 15분 가장 짧았음

2시간 10분대 상대적으로 짧음

2시간 29분 가장 길었음

2시간 20분대 상대적으로 길었음

### 거치 안정성, 8개 제품이 상대적으로 우수해요

거치 안정성 진동 및 충격 시험을 통해 스마트폰의 거치 안정성을 평가

진동·충격에서 이상이 없어 상대적으로 우수

상대적 우수

### 안전성(전자파발생량)은 제품 모두 이상 없고, 일부 제품 주의사항 표시개선 필요해요

전자파 발생량\* 제품 작동 중 30cm 거리에서 발생하는 자기장 강도를 확인

제품 모두 전자파인체보호기준을 충족해 이상이 없었어요

\* 전자파인체보호기준(전자파)에 명시된 일반인에 대한 노출자수

시험 결과, 대부분 제품이 고온 조건에서 충전속도가 느려지고, 전도성 이물질이 성능이 미흡한 것으로 나타났어요.

이에 '고온 조건에서 충전시간 증가(변화) 또는 이물질에 대한 주의사항'을 표시하지 않았던 브랜드에 대해 표시개선을 권고했어요

해당업체 모두 권고안을 수용하여 주의사항을 표기할 예정이에요

### 차량용 무선충전 거치대 사용 시 주의사항

- ✓ 차량 송풍구의 열 등으로 인해 사용온도가 높아지면 충전 속도가 느려질 수 있으므로 주의하여 사용하세요.
- ✓ 스마트폰과 거치대 사이 IC카드(신용카드, 버스카드), 그림 링 등 전도성 물질이 있다면, 충전 시 발열로 인해 카드나 제품의 손상이 발생할 수 있으므로 주의하여 사용하세요.
- ✓ 자력이 강한 물건은 제품의 고장의 원인이 될 수 있으므로 제품 가까이 두지 않도록 주의하세요.
- ✓ 제품 설치 시, 단단히 고정하지 않으면 흔들림 등으로 인해 거치대나 스마트폰이 떨어질 수 있으므로 주의하여 설치하세요.
- ✓ 자동 그림 작동 시, 손가락 등이 끼이지 않도록 주의하세요.
- ✓ 충전기 단자에 물이나 이물질이 들어가지 않도록 주의하세요.

- ‘차량용 무선충전 거치대’에 대한 자세한 가격·품질 비교정보는, ‘소비자24(consumer.go.kr)’ 내 ‘비교공감’란을 통해 확인



## 당신의 3초가 숲의 100년을 지킵니다

(자료제공: 산림청 대변인실 ☎ 042-481-4074)



# 임업·산림 공익직접지불제 시행

(자료제공: 산림청 임업직불제긴급대응반 ☎ 042-481-1242)



## 시행일

▶ 2022년 10월 1일 법률 시행

※ 「임업·산림 공익 기능 증진을 위한 직접지불제도 운영에 관한 법률」

## 지급대상 산지

▶ 2019.4.1~2022.9.30 기간 내  
임야대상 농업경영체에 등록한 산지

**지급제외 산지** | 국·공유림, 타직불금 신청산지,  
산지전용허가, 산업단지 등

**경영체등록기관** | 지방산림청, 국유림관리소

**지급신청 기관** | 읍·면·동사무소

## 대상자요건

- ▶ 농업 외 종합소득금액 3,700만원 미만
- ▶ 매년 90일 이상 임업에 종사
- ▶ 산지소재지와 동일 또는 연접 시·군·구  
농촌에 주소를 둔 임업인  
(그 외에는 주업기준 충족하여야 지급 가능)

※ 임산물생산업 - 연간 임산물 판매액 120만원 이상

※ 육림업 - 산림경영계획 수립, 10년 내 육림실행 산지

## 의무준수 공통사항

- ▶ 산지의 형상 및 기능 유지
- ▶ 임업·산림 공익기능 증진 관련 교육 이수
- ▶ 비료의 보관 준수 등

※ 미이행 시 각 항목별 10% 감액하여 지급

## 임업직불제 종류

### ▶ 임산물생산업 직불금

산지에서 단기소득 임산물생산업에  
종사하는 임업인에 대한 직불금

※ 소규모 임가 직불금(0.1~0.5ha), 면적직불금(0.1ha) 이상

※ 지급상한면적 30ha

### ▶ 육림업 직불금

산지에서 육림업에 종사하는  
임업인에 대한 직불금

※ 지급상한면적 30ha



## 독립유공자의 후손을 찾습니다

(자료제공: 국가보훈처 공훈관리과 ☎ 044-202-5781)



### ○ 누리집 접속방법

- 국가보훈처 누리집([www.mpva.go.kr](http://www.mpva.go.kr)) 메인화면 우측 <독립유공자의 후손을 찾습니다> 클릭  
(<https://e-gonghun.mpva.go.kr> 메인화면 오른쪽 상단 배너)



## 2022년 4월의 독립운동가 안태국 선생

(자료제공 : 국가보훈처 공훈관리과 ☎ 044-202-5780)

### **국권회복을 위한 애국계몽운동의 헌신, 신민회 주역으로 활약하다**

국가보훈처(처장 황기철)는 광복회, 독립기념관과 공동으로 안태국 선생을 2022년 4월의 독립운동가로 선정하였다.

국권회복을 위해 조직한 신민회의 주역으로 활동한 선생은 계몽운동 활동을 활발하게 했고 학교설립도 적극적으로 추진했다. 그 후 신민회 활동을 와해 시키기 위한 105인 사건으로 구속되어 투옥되었다.

안태국 선생은 1875년경 평안남도 중화군 지도면 상사리에서 가난한 농촌 유생의 아들로 태어났다. 본관은 순흥(順興)이고, 호는 동오(東吾)이다. 처 김(金)씨와 사이에 2남 2녀를 두었고, 장남은 러시아령 연해주에서 활동한 안명진(安明鎭)이었다.

선생은 어려서 고향인 지도면 상사리에 소재한 서당에서 약 7년간 한학을 공부하였다. 청년기에는 고향을 떠나 대도시인 평양으로 이주하였고 평양에 거주하면서 기독교를 접하고 장로회 신도로 교회활동을 하면서 서양문물을 받아들이고 개화사상을 형성하였다.

한편, 1907년 2월 20일 미국에서 귀국한 안창호(安昌浩)는 대한매일신보사 주필 양기탁(梁起鐸) 등과 만나 국권회복을 위한 비밀결사 단체로 신민회(新民會) 창립에 대해 논의하였다. 논의 초기에 양기탁은 국채보상기성회 총무로 애국계몽운동을 이끌고 있었기에 공개 단체로 창립하기를 희망하였으나 일제의 탄압이 심해지자 비밀결사 단체로 전환하였다.

그리하여 양기탁(梁起鐸)·전덕기(全德基)·이동휘(李東輝)·이동녕(李東寧)·이갑(李甲)·유동열(柳東說)·안창호 7인이 창건위원이 되고, 안태국(安泰國)·이시영(李始榮)·이회영(李會榮)·이상재(李商在)·윤치호(尹致昊)·조성환(曹成煥)·김구(金九)·신채호(申采浩)·박은식(朴殷植)등이 중심이 되어 비밀결사 단체로 신민회(新民會)를 창립하였다.

창립 초기 신민회의 조직을 보면, 회장에 윤치호, 당수에 해당하는 총감독에 양기탁, 총서기에 이동녕, 재무에 전덕기, 국내 동지들이 추천한 신입회원의 자격 심사를 담당하는 집행원에 안창호가 임명되었다. 지방 조직으로 각 도에 총감(道總監)을 두고 각 도별 회원을 지휘하도록 했으며, 의결기관으로 평의원(評

議員)을 두었다. 군에는 군감(郡監)을 두고, 의결기관으로서 평의원을 두었다. 이에 따라 각 도의 책임자인 총감을 임명하였는데, 서울 총감에 전덕기·이동녕, 함경남북도 총감에 이동휘, 평안북도 총감에 이승훈, 평안남도 총감 안태국, 황해도 총감에 김구, 경상남북도 대표에 김진호(金鎭浩), 충청남북도 대표에 최익(崔益), 강원도 대표에 주진수(朱鎭洙), 기타지역 대표에 김도희(金道熙) 등이 임명되었다.

법률사무소에 취업하여 활동을 시작한 9월경 선생은 안창호의 권유를 받아 신민회 창립회원으로서 가입하고 평안남도 총감으로 임명되었다. 그가 신민회 창립회원으로 권유받을 수 있었던 것은 평양에서 기독교인으로 활동한 것이 인연이 된 것으로 생각된다. 평안남도의 신민회는 평양이 이에 속해 있고, 기독교의 중심지였기 때문에 서울 다음으로 막강하였다. 선생이 평안남도 신민회를 책임졌다는 것은 그가 이 지역에서 확고한 기반을 가지고 국권회복운동을 이끌 수 있는 인물이었다는 것을 보여주는 것이다. 더욱이 시기에 따라 각도의 총감은 변동되기도 하였지만 평안남도 총감은 신민회 창립부터 해체기까지 변함없이 선생이 담당했다.

신민회는 창립할 때부터 뚜렷한 목적이 있었다. 그것은 국권을 회복하여 자유독립국을 세우고, 그 정치 체제는 공화정체(共和政體)로 하는 것이었다. 이를 위해 국권을 회복할 수 있는 ‘실력 양성’에 온 힘을 쏟아야 하고, 실력 양성은 국민을 새롭게 하는 것이라고 하였다. 이것은 민주주의 기초하여 국가의 주권은 국민에게 있으며, 국가의 부강은 국민의 부강에서 나온다는 사상에서 나온 것이다.

신민회가 적극적으로 했던 활동이 계몽 강연과 학회 활동이었다. 신민회의 모든 회원과 간부들이 전국 각지에서 적극 참여하였고, 광범위하게 활동하였다. 당시 알려졌던 학회로는 안악군면학회(安岳郡勉學會)·서북학회 등이 대표적이었다. 선생도 「서우학회(西友學會)」, 그 뒤를 이은 「서북학회(西北學會)」 등에 가입해서 통상회와 토론회·강연회·친목회 등을 개최하였다. 이러한 계몽 강연회를 통해 고취한 것은 애국주의, 국권 회복, 민권 사상, 신사상·신지식·신산업의 계몽, 구습 타파, 교육구국운동과 학교 설립의 고취, 자발적 의무 교육 실시, 학회 활동의 고취, 민지(民志)의 단합 고취, 실력 양성 호소 등으로 국권회복을 위한 애국세력을 배양 조직화하였다. 또한 신민회 기관지 역할을 하는 『대한매일신보』 평양지사장의 일도 도맡았다. 이는 신문 보급 등을 통해 애국계몽운동을 전개하고 국권회복운동 세력을 조직하고 확대시키고자 한 것이었다. 뿐만 아니라 평양에 태극서관(太極書館)을 창립하였다.

신민회가 강연회 및 학회활동 만큼 중요시 했던 것은 학교설립이었다. 지역에

중학교를 세워서 소학교 출신 청년들에게 중등 교육을 시킴으로써 고급 신지식을 습득한 민족 간부를 양성하고자 하였다. 그러나 전국 각지마다 중학교를 설립할 수 없어 중요 지역에 모범이 될 만한 일명 ‘모범 중학’을 다수 설립하였다. 이는 ‘모범 중학’을 보고 동일한 종류의 중학교를 자발적으로 설립하도록 유도하기 위해서였다. 이러한 목적으로 정주의 오산학교(五山學校)·신안학교(新安學校), 평양의 대성학교(大成學校), 안악의 양산학교(楊山學校)등이 설립되었다. 이 중에서도 1908년 9월 안창호가 평양에 설립한 대성학교와 강화의 보창학교가 가장 유명하였는데, 선생은 대성학교의 육성을 위해 후원회장격인 찬무원으로 지원을 하였다.

신민회가 학교 교육에 힘쓴 것은 국권회복운동의 핵심 주체가 청년이 되어야 한다는 인식을 가지고 있었다. 때문에 청년운동을 독립시켜 전개하였으며, 청년학우회(靑年學友會)를 중심으로 전개하였다. 청년학우회는 신민회 중앙본부에 의해 1909년 8월 신민회의 합법적인 외곽 단체로서 조직되었으며, 중앙총회 외에 지방조직을 갖추고 있었다. 이때 안태국은 청년학우회 중앙 총무로 청년학우회의 창립을 주도하였다.

신민회는 1909년 10월 26일 안중근 의사의 이토 히로부미(伊藤博文) 처단의거가 일어난 후 새로운 전환점을 맞이하였다. 안중근 의거에 일제는 폭압적으로 안창호 등 신민회 간부들을 예비 검속하였다. 이에 1910년 3월 양기탁의 집에서 전국 간부회의를 개최하였다. 이 회의에서 ‘독립전쟁전략’을 채택하고, 무관학교 설립과 독립군기지 창건운동을 위해 일제에 구금되었던 간부들을 망명시켜 독립운동 근거지를 해외에 건설하기로 결정한 것이었다. 그리하여 1910년 4월 안창호·이갑(李甲)·유동열(柳東說)·신채호(申采浩)·김희선(金羲善)·이종호(李鍾浩)·김지간(金志侃) 등이 망명길에 올랐다.

1910년 12월 중앙총감 양기탁의 집에서 다시 전국 간부회의를 개최하였다. 이 간부회의에는 중앙총감 양기탁, 평안남도 총감 안태국 등 지역총감들이 참석하였다. 이 회의에서 각도 대표들은 자기 지구에 돌아가 서간도에 세울 독립군기지 건설의 이주민 모집사업을 시작함과 동시에 그 군자금으로 평남·평북·황해는 각 15만원, 강원은 10만원, 경기와 충청·경상·전라는 20만원의 군자금을 15일 이내에 준비해하기로 하였다. 이에 따라 선생은 평양으로 돌아온 뒤 15만원의 군자금과 이주민 모집사업을 실행하였다.

그런데 일제가 1910년 11월 ‘안명근 사건(일명 안악사건)’을 기회로 1911년 1월 안악군을 중심으로 신민회 황해도지회와 중앙본부의 간부들을 검거하였고, 그 조사과정에서 간도에 독립군기지·무관학교 설립계획을 포착하여 신민회 간부들을 체포하기 시작하였다. 선생은 이로 말미암아 양기탁·주진수·김도희·



임치정(林蚩正)· 고정화(高貞華) 등과 함께 체포되어 1911년 7월 22일 징역 2년형을 언도받았다.

이후 일제는 독립운동세력이 강력한 서북지방부터 해체하고자 이른바 ‘데라우치(寺內)총독 암살음모 사건’을 조작하여 전국에 걸쳐서 신민회 간부급 애국자 600~700명을 일시에 체포하였다. 선생은 당시 복역 중에 신민회 회원으로 지목되어 가혹한 고문을 당하고 재기소되었다. 그는 공판 중에 정확한 기억과 물증까지 제시하면서 ‘데라우치 총독 암살음모사건’이 날조된 것임을 논리정연하게 폭로하여 일제 재판부를 궁지에 몰아넣었다. 그러나 1912년 9월 28일 선생은 신민회 사건(‘105인 사건’)의 최고형인 10년 징역의 언도를 다시 받고, 모두 12년의 옥고를 치르게 되었다.

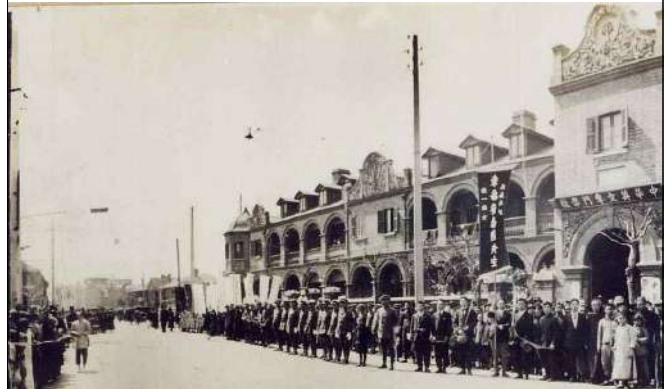
선생은 1915년 2월 13일 투옥된 모든 인사들과 함께 투옥된 지 5년 만에 풀려났다. 가혹한 고문과 열악한 감옥 생활에 몸은 모두 상처투성이였고, 왼쪽 눈은 절반이 감긴 거의 실명상태였으며, 입도 왼쪽으로 돌아가서 거의 폐인 노인과 별반 다를 게 없었다. 그는 1916년 가족들을 이끌고 북간도 혼춘(琿春)으로 이주하여 새 근거지를 마련하고 독립운동을 다시 시작하였다.

1919년 3·1운동이 일어나자 혼춘지방에서 독립만세운동을 주도하였다. 이어서 후배 동지들과 함께 한민회(韓民會)를 창립하고, 그 산하에 결사대원을 모집하여 한민회 독립군을 창설하는데 노력하였다. 한민회군(韓民會軍)은 청산리전투에도 참가하여 중요한 역할을 하였다.

상하이(上海) 대한민국임시정부에 몸담고 있던 안창호의 초청을 받은 선생은 1920년 3월 25일 동지 이보(李輔)와 함께 상하이에 도착하여 옛 동지들을 다시 만났다. 대한민국임시정부에 러시아령 연해주 동포들과 독립운동의 상황을 군사·외교·자치·재정·교통 등 5가지로 나누어 보고하였다. 임시정부 내의 요직을 고사하고 분열되어가는 북간도 동포들과 연해주 동포들의 민심을 대동단결시켜 이 지역 독립운동의 강화발전에 헌신할 뜻을 밝혔다. 결국 안창호가 이를 받아들여 대한민국 임시정부 특파원으로 임명하여 파견하는 것으로 결정하였다. 그런데 선생은 장도에 오르기 전에 갑자기 장티푸스에 걸려서 1920년 4월 11일 적십자 병원에서 애석하게도 46세를 일기로 순국하였다. 대한민국임시정부 요인 300여 명이 참석한 가운데 장례식이 거행되었고 1920년 4월 14일 상하이 정안사로(靜安寺路) 외국인 공동묘지에 안장되었다. 대한민국 정부는 1962년에 건국훈장 독립장을 추서하였다.



안태국선생 빈소사진



안태국선생 운구행렬



안태국선생 운구행렬



신민회 청년학우회 취지서

【 첨부 】 관련 이미지 (국사편찬위원회, 독립기념관)

※ 동 내용은 4월 이후에 대중에게 공개되어야 하므로, 사전에 지자체 홈페이지, 지역신문 기사 등에 미리 게시되는 일이 없도록 협조 부탁드립니다.

## 2022년 4월의 625전쟁영웅 무자페르 에르되메즈 터키 공군 중위

(자료제공 : 국가보훈처 제대군인지원과 ☎044-202-5715)

국가보훈처는 무자페르 에르되메즈 터키 공군 중위(1922.11.25. ~ 1951.4.21.)를 '2022년 4월의 6·25전쟁영웅'으로 선정하였다.

- 무자페르 에르되메즈 터키 중위는 미 제5공군 제729폭격대대 B-26 폭격기 조종사로 참전하여 북한 지역에 대한 폭격을 수행하였고 1951년 4월 21일에 북한 순천군 북동쪽 철도를 목표로 출격하여 작전 수행 중 적 대공포에 피탄되어 전사하였다.

□ 무자페르 에르되메즈(Muzaffer Erodönmez)는 1922년 11월 25일 이스탄불에서 출생하였고, 1941년 Turkish War School에 입교하여 1943년에 졸업, 1944년에 소위로 임관하였고 1947년에 중위로 진급하였다.

- 무자페르 에르되메즈 중위는 1950년 9월, 6·25전쟁에 파견된 터키 여단의 일원으로 전방항공통제의 임무를 맡고 파견되었고 한국에 도착하여 전방항공통제관으로 복무를 하였다.
- 터키에서 B-26 폭격기를 조종하는 조종사였던 무자페르 에르되메즈 중위는 기회가 있을 때마다 지휘관들에게 조종사로서 전쟁에 참여하고자 의사를 반복적으로 밝혔다.
- 이에, 1951년 1월 극동군사령부 명령 제207호에 따라 조종사로 미 제8군 본부에 배속되었고 동시에 원래 미 공군의 예비전력 부대이나 1950년 8월에 6·25전쟁에 참전하도록 지시를 받아 실전에 투입된 제452폭격전대에 배속되었다.



- 제452폭격전대의 예하 부대인 제729폭격대대에서 1951년 2월부터 B-26 폭격기를 조종하기 시작한 무자페르 에르되메즈 중위는 2월에 1회, 3월에 15회, 4월에 9회 출격하였다.
- 1951년 4월 21일 평안남도 순천군 북동쪽에 위치한 철도를 폭격할 목적으로 출격하여 공격 중 대공포에 피탄되어 폭격기의 좌측 엔진에 화재가 발생하면서 원창리 북쪽 3km 지점에 추락하여 장렬히 전사하였다.
- 무자페르 에르되메즈 중위는 이러한 공적으로 1951년 5월 미(美) Air Medal를 수여받았고 모국인 터키 외에서 전사한 터키 공군 최초의 조종사였다. <끝>



**무자페르 에르되메즈(Muzaffer Erodönmez)**  
**터키 공군 중위(1922.11.25.~1951.4.21.)**  
 상훈 : 미(美) Air Medal(1951.5.14.)

※ 동 내용은 4월 이후에 대중에게 공개되어야 하므로, 사전에 지자체 홈페이지, 지역신문 기사 등에 미리 게시되는 일이 없도록 협조 부탁드립니다.

## 4월의 호국인물 윤봉길 의사

(자료제공: 교육문화부 문화교류팀 ☎ 02-709-3154)

전쟁기념관은 4월의 호국인물로 윤봉길 의사를 선정하였다.

윤봉길 의사는 1908년 6월 21일 충청남도 예산군 덕산면 시랑리에서 태어났다. 신문과 잡지 『개벽』 등을 통해 농촌계몽운동의 필요성과 민족의식, 식민 통치 저항정신을 함양한 윤 의사는 1929년 직접 야학을 열어 주민들에게 한글과 신학문을 가르쳤으며, 야학 교재인 『농민독본(農民讀本)』 제작, 농민조합 결성, 농촌진흥을 위한 월진회(月進會) 조직 등을 통해 농촌계몽운동에 힘썼다. 이후 독립운동에 뜻을 두어 「장부출가생불환(丈夫出家生不還)」라는 말을 남기고 중국 망명길에 올랐다.

상하이[上海]에 도착한 윤봉길 의사는 김구를 만나 독립운동의 뜻을 밝히고 1932년 4월 26일 ‘한인애국단’에 입단하였다. 이후 4월 29일 상하이 홍커우공원[虹口公園: 現 魯迅公園]에서 ‘상하이 사변 전승행사 및 일왕 생일 축하식’이 열린다는 기사가 보도되자 이 날을 거사일로 정했다. 거사 당일 홍커우 공원으로 이동한 윤봉길 의사는 축하식이 시작되고 기미가요 합창이 끝날 무렵 단상으로 준비한 폭탄을 던졌다(홍커우 공원 투탄 의거). 이 투탄 의거로 상하이 일본 거류민단장 가와바타 테이지[河端貞次], 일본 상하이 파견군 사령관 시라카와 요시노리[白川義則]가 사망하고 주중 일본 총영사 시게미쓰 마모루[重光葵], 9사단장 우에다 켄키치[植田謙吉] 등이 중상을 입었다. 현장에서 체포된 윤봉길 의사는 5월 25일 군법회의에서 사형을 선고받고 12월 19일 가나자와[金沢] 미츠코지산[三小牛山] 육군작업장에서 순국했다. 그의 유해는 가나자와 공동묘지 관리사무소 앞 좁은 통로에 암장되었다가 광복 후 이봉창·백정기 의사 유해와 함께 고국으로 봉환되어 효창공원 삼의사묘역에 안장되었다.

정부는 윤봉길 의사의 공훈을 기려 1962년 건국공로훈장 중장(現 건국훈장 대한민국장)을 추서하였다. 1968년 덕산에 충의사를 건립하고, 1988년 서울 양재동 시민의 숲 공원에 매헌윤봉길의사기념관을 건립하여 윤봉길 의사를 추모하고 그 뜻을 계승하고 있다. 중국에서도 1994년, 의거가 일어난 루원공원 내에 기념관 ‘매헌(梅軒)’을 건립하였다.

붙임1 윤봉길 의사 존영



출처: 매헌윤봉길의사기념관

※ 동 내용은 4월 이후에 대중에게 공개되어야 하므로, 사전에 지자체 홈페이지, 지역신문 기사 등에 미리 게시되는 일이 없도록 협조 부탁드립니다.